

# IMatch - Büchlein

**Deutsche Kurzanleitung für IMatch**  
Autor: (c)2008 Heinrich Huber, Mödling  
Co-Autoren: .....

www.huweb.net

Dieses Werk ist unabhängig von photools.com und nicht offizieller Bestandteil der IMatch-Software.



Dieses Dokument wird unter folgender [Creative-Commons](http://creativecommons.org/licenses/by-nc-sa/2.0/de/)-Lizenz  
veröffentlicht: <http://creativecommons.org/licenses/by-nc-sa/2.0/de/>

Sollte oben angegebene Lizenz nicht dem Österreichischem Recht entsprechen,  
dann gelten die AGB des Autors.

Der Autor ersucht auch um Zusendung der geänderten Dokumente.  
Bitte teilen Sie mir auch beabsichtigte Veränderungen mit, so dass ich sie koordinieren kann.

DANKE

Heinrich Huber

12.08.2009

# Inhaltsverzeichnis

1. Warum IMatch.....	4
1.1. Software für Bildbearbeitung.....	4
1.2. Imatch Pro und Contra.....	5
2. IMatch - Einleitung.....	6
2.1.1. System Architektur (System Architecture).....	6
2.1.2. Wie Sie mit dieser Unterlage arbeiten.....	6
3. F1-Kapitel der englischen Hilfe-Datei.....	7
3.1. F1-Kapitel "Willkommen" (Welcome) .....	7
3.2. F1-Kapitel "Installation" (Installation and Setup).....	7
3.3. F1-Kapitel "Anleitungen" (How-to Procedures).....	7
3.4. F1-Kapitel "Übersicht" (Overview).....	8
3.5. Creating an IMatch Database.....	8
4. IMatch Installation.....	9
4.1. Planung der Datenbank (Planning your Databases).....	9
4.2. Pfad-Einstellungen.....	9
4.2.1. Pfad für Preset folder.....	9
4.2.2. Pfad für Bitmap folder.....	9
4.2.3. Pfad für Output folder.....	9
4.2.4. Pfad für Scripte.....	9
4.2.5. Pfad für Off-Line Cache.....	10
4.2.5.1. Zwischengespeicherte Bilder.....	10
4.2.5.2. Beste RAW Darstellung (How to get the best RAW performance).....	10
5. IMatch - Arbeitsplatz Fenster (Workspace Window).....	11
5.1. Kopfzeile.....	12
5.2. Menü-Zeile.....	12
5.3. Bilddatenfenster.....	13
5.3.1. Linkes Fenster.....	13
5.3.1.1. Datenbank (The Database View).....	13
5.3.1.2. Kategorien (The Category View).....	16
5.3.1.3. Selektionen (Selections / The Selection View).....	16
5.3.1.4. Vorschaubildanzeige (View).....	19
5.3.2. Vorschau-Bilder-Fenster (Thumbnail Window).....	20
5.3.2.1. Vorschaubilder Kopfzeile (Caption).....	20
5.3.2.2. Vorschaubilder-Icon Zeile mit Information zur Sortierung.....	21
5.3.2.3. Bedienung im Vorschaubilder-Fenster.....	21
5.3.2.4. Bildbeschreibung-Fenster (Property Window).....	23
5.3.3. Ein-Tasten-Leiste (One-Click Bar).....	24
5.4. Zustandsanzeige (The Status Bar).....	24
6. The Side-by-Side Comparison Window.....	25
7. F11 Fenster.....	26
8. SORT.....	27
9. Markieren.....	28
9.1. Bookmark.....	28
9.2. Bild-Bewertung (How to rate and rank images).....	28
10. Dynamische Kategorien (Dynamic Categories).....	29
10.1. Kategorien anlegen und bearbeiten.....	29
10.2. Eigenschaften von Kategorien.....	30
10.3. Bilder zu Kategorien zuweisen.....	33
10.3.1. Dialogbox für Kategorie Zuordnung (category assignment window).....	33

10.3.2. "shortcode" Funktion <F3> ??.....	33
10.3.3. Kategorien-Erbauer (Category Builder).....	33
10.3.4. Kategorie-Zuweisung im F11 Fenster.....	34
10.3.5. Kategorie-Zuweisung durch IPTC oder XMP Import.....	34
11. Datei.....	35
11.1. Bilder eintragen.....	35
11.1.1. Update Datenbank:.....	35
11.1.2. Pfad-Zuordnung für einzelne Dateien ändern:.....	35
11.2. Bilder anzeigen (How to view images).....	35
11.3. Verbundene Dateien (Buddy Files).....	36
11.3.1. Einstellungen der Beiwagendateien.....	36
11.3.2. Intelligente Behandlung für Dateien mit doppelten Namen (Smart handling for files with duplicate names).....	36
11.4. Kopieren lösche rename etc.....	37
11.4.1. Kopieren (Copying Files) <Ctrl><Shift><C> .....	38
11.4.2. Verschieben von Dateien (Moving Files) <Ctrl><Shift><M>.....	38
11.4.3. Löschen (Deleting Files) <Entf>.....	38
11.4.4. Umbenennen (Renaming Files).....	38
11.4.5. Mehrere Bilder umbenennen (Smart Rename).....	38
11.5. Bilder umwandeln (Transforming Images).....	39
11.6. Externe Programme (How to open images in other applications).....	39
11.7. CD und DVD brennen (How to burn images to CD or DVD) ### datei.....	40
12. Sonstiges.....	41
12.1. Tool: IPTC Import.....	41
12.1.1. RAM Speicher (Memory Usage).....	41
12.1.2. Fehler.....	41
12.1.3. Datensicherung.....	41
13. Script.....	43
13.1. Bildzuweisung.....	43

# 1. Warum IMatch

## 1.1. Software für Bildbearbeitung

Für die Bildverwaltung gibt es viele Softwareprogramme.

- Google Picassa  
Kein Kommentar
- IMABAS  
<http://www.pixandmore.de>  
Freeware, Standard=30.-, Viele DB's=70.-, User Unbegrenzt= 1000.- inkl. XML-Modul.  
IMabas - keine RAW-Unterstützung. ?
- FotoStation Pro seit 1995  
<http://www.fotostation.de/>  
In der Grundversion (489.-) sehr eingeschränkte Funktionen. Die Classic und die Pro Versionen fallen mit Preisen um 500 EUR raus.
- iViewMedia  
<http://www.iview-multimedia.com/>  
Erster Eindruck war ziemlich gut. Die einfache Version ist ziemlich günstig und nach meiner Einschätzung ausreichend für den Normal-User. Einziger aber nicht ganz unbedeutender Nachteil: Es gibt keine RAW - Unterstützung. RAW wird nur in der 169 EUR teuren Pro Version unterstützt.
- Cumulus  
Nicht getestet (bereits die Auswahl der richtigen Version ist völlig unübersichtlich.)  
Cumulus ist zwar nicht schlecht, aber ein Fass ohne Boden (teuer)
- Thumbs plus  
Ich habe Thumbs plus aber nun verwende ich IMatch  
Anfrage:  
Ich habe eine Textdatei mit Dateinamen von Bildern. Wie kann ich diese SORTIERUNG in TP importieren? Z.B. Sortierung Manuell in Galerien oder in die Dia-Schau.  
Danke, Mit freundlichen Grüßen, Heinrich Huber  
Antwort:  
eine solche Importfunktion ist in ThumbsPlus leider nicht vorhanden.  
Mit freundlichen Grüßen, Uwe Zimmermann
- ACDSee  
- getestet. Relativ simpel zu bedienen. Ist aber auch mit vielen Funktionen (Bildbearbeitung etc.) überfrachtet. RAW (NEF) Unterstützung mangelhaft. Völlig verzerrte Darstellung (Support antwortet nicht auf Anfragen).  
\* Acdsee ist m.E. lediglich ein besserer Bildbetrachter.
- IRR
- Adobe Light Room
- u.v.m

## 1.2. Imatch Pro und Contra

<http://www.photools.com>

- + vielfältige Indexierungsmöglichkeiten und Handling von RAW-Dateien diverser Hersteller
- + Ich nutze auch IMatch und bin damit sehr zufrieden

- + zu IMatch gewechselt
- + Ich hatte sogar Cumulus 5.0 gekauft, fand aber die Bedienung so schlecht, dass ich auf Imatch umgestiegen bin.
- + IMatch am meisten überzeugt aber ThumbsPlus gewohnt.
- + Ich würde trotz der englischen Sprache auch "Imatch" empfehlen (habe derzeit 41.000 Fotos in der Datenbank. Ist immer noch sehr schnell.)

Das Programm ist sehr flexibel und hat umfangreiche Funktionen; es wird von dem (übrigens deutschen) Programmierer Mario Westphal ständig weiterentwickelt (auch was die unterschiedlichen Dateiformate der Digicams anlangt) und sehr gut supported.

#### PRO:

- sehr guter IPTC Editor
- Unterstützung für sehr große Datenbanken
- leistungsfähiges Kategorie-System
- Unterstützung für sehr viele RAW Formate
- erweiterbar durch Scripte
- sehr großer Funktionsumfang
- sehr guter Support durch den Hersteller (im Forum)
- niedriger Preis
- gute Einführung durch Hilfssystem
- umfangreiche Im- und Exportfunktionen

#### CONTRA:

- nur in englisch erhältlich
- nur für Windows erhältlich (keine Mac / Unix Version geplant)

#### GESCHMACKSSACHE:

- Oberfläche sieht auf den ersten Blick überladen aus. Die einzelnen Fenster sind aber für die jeweiligen Anforderungen aber sehr gut gestaltet.

## 2. IMatch - Einleitung

IMatch stellt ein paar neue Konzepte für das Managements digitalisierter Bilder bereit und hebt sich somit deutlich von der Masse der anderen Programme ab. IMatch ist ein leistungsfähiges Programm womit man auch sehr große Bildbestände optimal verwalten kann. Es unterstützt RAW, NEF, Dateimanipulation, Bildverbesserung, unterschiedliche Dateinamenserweiterungen, Kategorien, IPTC, EXIF, XMP und vieles mehr. Bleibt aber durchschaubar und ist leicht zu bedienen.

Grundlagen für diese IMatch Beschreibung:

- The IMatch Tutorial aus dem Jahr 2006 in Englisch (ziemlich veraltet)
- Die sehr gute Online Hilfe via F1 in englischer Sprache
- The IMatch Scripting Tutorial in Englisch
- IMatch Programm in der Version 3.6.0.64

Diese Dokumentation soll den Umgang mit IMatch erleichtern. Die F1-Hilfe-Datei in Englisch ist dabei die Vorlage. Im Folgenden kurz mit F1 bezeichnet.

### 2.1.1. System Architektur (System Architecture)

IMatch verwendet eine objektorientierte Programmierung um Ihre Bilder zu handhaben. Die interne Datenbankarchitektur ist für die Speicherung und Wiederherstellung von Bilddaten optimiert worden. Die Datenbank speichert neben den Vorschau Bildern auch Textdaten, basierend auf XML und UNICODE™. Großer Wert wurde auf Schnelligkeit und Sicherheit gelegt.

IMatch ist ein offenes System. IMatch erlaubt es Daten und Informationen in einer Vielzahl von Formaten zu importieren und exportieren. Sollte es für den Import oder Export von Daten keine eingebauten Module geben, dann können eigene Import-/Exportmodule erstellt werden. Diese Visual Basic ähnlichen Scripte verleihen IMatch eine grenzenlose Mächtigkeit da ja quasi jeder Wunsch erfüllt werden kann. Gleichzeitig kann aber dadurch auf viel Schnick-Schnack verzichtet werden.

IMatch erlaubt auch die dynamische Kreation der HTML-Dokumente, einschließlich Scripting und Style Sheets.

### 2.1.2. Wie Sie mit dieser Unterlage arbeiten

**Legende zur Schreibweise im folgenden Text:**

- Tasten zur Kurzbedienung werden zwischen <> gestellt.  
Zum Beispiel <Ctrl>, <Shift> oder <Alt>.
- ### hier wird (oder sollte -:) ) noch gearbeitet werden.

**Begriff Definitionen:**

- Drag and Drop Unterstützung  
Ziehen mit der Maus ist grundsätzlich erlaubt. Wird gleichzeitig die <Ctrl> Taste gehalten dann wird meist kopiert..

## 3. F1-Kapitel der englischen Hilfe-Datei

### 3.1. F1-Kapitel "Willkommen" (Welcome)

- Einleitung mit Verweisen zu wichtigen Kapiteln und Schritt für Schritt Anleitungen  
In diesem Kapitel beschreibt die IMatch Hilfe die verwendeten Fach ausdrücke. Ich gehe nicht näher darauf ein und verweise auf das Kapitel "Foto-Wissen".
- Software Lizenz
- IMatch Homepage
- Registrierung
- Der IMatch Programmautor bittet um Feedback an [www.photools.com](http://www.photools.com)
- IMatch Fehlermeldungen an <http://ptforum.photoolsweb.com>  
Kontakt mit dem Autor von IMatch: [support@photools.com](mailto:support@photools.com)  
Kontakt mit dem Autor dieser Dokumentation: [foto@heinrich-huber.com](mailto:foto@heinrich-huber.com)
- Fehler und Probleme  
###sonstig
  
- Anmerkungen zur Sprache
- ASP Ombudsmann wenn etwas mit der Shareware nicht in Ordnung sein sollte.
- Die übliche "Copyright Notice"
- Datensicherung ###
- Fragen und Antworten werden in Englisch am besten auf der [www.photools.com](http://www.photools.com) Seite behandelt.  
In Deutsch siehe [www.wiki.huweb.net](http://www.wiki.huweb.net)

### 3.2. F1-Kapitel "Installation" (Installation and Setup)

- Installation, Update und Reparatur
- IMatch Ordner (Folders used by IMatch) ###Pfadeinstellungen
- Planung der Datenbank (Planning your Databases)###
- Datensicherung (Make Backups!) ###
  
- IMatch Homepage (The IMatch Home Page and Forum)  
Hast du Ideen und sprichst Englisch dann siehe <http://www.photools.com> .  
**Deutsches Forum** : <http://www.sinusfoto.ch/forum/>

### 3.3. F1-Kapitel "Anleitungen" (How-to Procedures)

- Neue Datenbank anlegen (How to create a new Database)  
siehe Kap....
- Bilder eintragen (How to add images to your database) ###datei
- Update der Datenbank (How to update your Database) ###datei
- Bilder anzeigen (How to view images) ###datei
- Der Bildvergleich (How compare images side by side).  
### sidebyside
- Bilder sortieren (How to Sort Images) ###sort
- Kopieren, Löschen, etc. (How to Move, Copy, Rename... files) ###Datei
- Externe Programme (How to open images in other applications) ###datei extern
- Neue Kategorien (How to create new categories)###

- Kategorien zuweisen (How to assign images to categories)###
- Markierungen (How to work with Bookmarks) ###mark-bookmark
- Bild-Bewertung (How to rate and rank images) ###mark bwert.
- CD und DVD brennen (How to burn images to CD or DVD) ### datei
- Beste RAW Darstellung (How to get the best RAW performance) ###installation
- Bild Auswahl (How to cull images efficiently) ### datei Auswahl

### 3.4. **F1-Kapitel "Übersicht" (Overview)**

- System Übersicht (System Overview) ###einleitung
- System Architektur (System Architecture)### einleitung architektur
- IMatch Arbeitsplatz (Workspace)
  - [Match - Arbeitsplatz Fenster](#)
  - [Datenbank \(The Database View\)](#)
  - [Alias Namen für Ordner](#)
  - [Filter für Ordner \(Folder State Icons\)](#)
  - [Auto-Scan / Auto-Refresh](#)
  - [Ordner-Kommandos \(Folder Commands\)](#)
  - [Kategorien \(The Category View\)](#)
  - [Vorschaubildanzeige \(Preview View\)](#)
  - [Selektionen \(Selections / The Selection View\)](#)
  - [Zustandsanzeige \(The Status Bar\)](#)
  - [RAM Speicher \(Memory Usage\)](#)
  - [Icon-Zeile \(Toolbars\)](#)
  - [The Side-by-Side Comparison Window](#)
- Das Vorschaubilder-Fenster (Thumbnail Window)
  - [Vorschau-Bilder-Fenster \(Thumbnail Window\)](#)
  - [Bedienung im Vorschaubilder-Fenster \(Image File Commands\)](#)
  - [Bildauswahl \(How to select images\)](#)
  - [Bildauswahl mit Name \(Selecting files by Name\)](#)
- Sortierung (Smart Sorting with Sort Presets)
  - [Vorschaubilder-Icon Zeile mit Information zur Sortierung](#)
- Beschriftung externer Medien (Handling Removable Media)
- Dateimanipulation (Managing Files With IMatch)
- Dynamische Kategorien (Dynamic Categories)
- Bild Eigenschaften (Image Property Sets)

### 3.5. **Creating an IMatch Database**

In Arbeit.

## 4. IMatch Installation

### 4.1. Planung der Datenbank (Planning your Databases)

Datenbankgröße ist zwischen 5% und 15% des für die Bilder verwendeten Speicherplatzes. Also zum Beispiel bei 2 GB Bilder werden ca. 100 bis 250 MB für die IMAge Datenbank benötigt. Die Datenbank sollte in einem eigenen Verzeichnis auf der schnellsten Harddisk abgelegt sein. Pro 200,000 Bilder sollten mindestens 256 MB RAM vorhanden sein. Es sollte aber das Ziel sein die Datenbank auf 100.000 Bilder zu begrenzen und dafür mehrere Datenbanken anzulegen. Das erleichtert die "Ähnlichkeit-Suche" da sonst zu viele ähnliche Bilder in der Datenbank vorhanden sind.

Datensicherung nicht vergessen! Eine Harddisk kann plötzlich sterben!

Datenbank sollte auch ab und zu geprüft und komprimiert werden mit dem Kommando:

MENÜ/DATABASE/DATABASE WIZARD [cW]

### 4.2. Pfad-Einstellungen

#### 4.2.1. Pfad für Preset folder

MENÜ/OPTIONS/PREFERENCES/GENERAL

#### 4.2.2. Pfad für Bitmap folder

MENÜ/OPTIONS/PREFERENCES/GENERAL

#### 4.2.3. Pfad für Output folder

MENÜ/OPTIONS/PREFERENCES/GENERAL

- PlugIns folder siehe c:\programme\photools.com\IMatch\PlugIns ???  
Gültige plug-ins werden bei Programm Start automatisch geladen.
- User Tools folder enthält sonstige Software.  
Mit MENÜ/TOOLS/CUSTOMIZE USER TOOLS... können eigene Programme zugeordnet werden.  
Hier wird auch der Pfad auf diesen Ordner angezeigt.  
C:\Dokumente und Einstellungen\All Users\Anwendungsdaten\photools.com\IMatch\UserTools

Die Verwendung der hier festgelegten Programme erfolgt via MENÜ/TOOLS/USER TOOLS

- Log files befinden sich im Sytem-TEMP-Ordner.  
###Siehe "Fehler und Probleme" sowie  
MENÜ/HELP/TECHNICAL SUPPORT/VIEW APPLICATION LOG FILE ...
- IMatch speichert individuelle Einstellungen, IPTC und sonstige Voreinstellungen üblicherweise unter:  
C:\Documents and Settings\\Application Data\photools.com\IMatch\

#### 4.2.4. Pfad für Scripte

MENÜ/OPTIONS/PREFERENCES/GENERAL

Mit Scripten, welche in Basic geschrieben werden, kann IMatch nach eigenen Vorstellungen erweitert werden. Die eigenen Scripte sollen in folgendem Pfad gespeichert werden:

c:\Dokumente und Einstellungen\All Users\Anwendungsdaten\photools.com\IMatch\Scripts\User\

Dieser Pfad kann via "menü/options/program preferences.../general/script folder" geändert werden. Dieser Pfad, und somit die eigenen Scripte, muss auch gesichert werden.

#### **4.2.5. Pfad für Off-Line Cache**

Einstellbar via via "Menü/Options/Program Preferences.../Off-Line Cache".  
Kann ein nicht gesichertes Laufwerk sein.

##### **4.2.5.1. Zwischengespeicherte Bilder**

Bei zum Beispiel auf DVD ausgelagerten Bildern ist es üblich den Off-Line Chache zu verwenden. Bei großen Bildern, zumeist im RAW Format, kann die Aktivierung des "Off-Line Cache" die Geschwindigkeit des Bildaufbaues stark steigern. Dazu muss folgendes eingestellt werden:

- MENÜ/OPTIONS/PREFERENCES.../OFF-LINE CACHE/  
Aktiviere "Use off-line cache even if media is on-line"  
Stelle den Pfad für den Zwischenspeicher ein (folder for cache).
- MENÜ/OPTIONS/PREFERENCES.../SLIDE SHOW/  
Aktiviere "Use cached images for preview..."

##### **4.2.5.2. Beste RAW Darstellung (How to get the best RAW performance)**

RAW Dateiformate geben normalerweise die beste Bildqualität.

Der Nachteil von RAW Dateien ist, dass sie sehr groß sind und lange Ladezeiten haben. Viele Millionen Pixel müssen decodiert, dekomprimiert und analysiert werden. Der Weiß-Abgleich muss durchgeführt werden.

Bei zum Beispiel auf DVD ausgelagerten Bildern .B. Using the Off-line Cache

Um die Anzeigenleistung zu verbessern, habe RAW Bilder oft eingebettete Vorschaubilder mit einer Auflösung von ca. 500 bis 1024 Pixeln.

Bei Einstellung "Use low-res preview image..." unter MENÜ/OPTIONS/PREFERENCES.../SLIDE SHOW wird dieses eingebettete Bild verwendet. Ist schnell aber manches mal nicht so gut.

Tipp: Prüfe die Qualität im SLIDE SHOW Fenster. Umschaltung mit ICON zwischen LOW RESOLUTION und FULL RESOLUTION.

Farben-Management ist eine mathematisch komplizierte Aufgabe, die viel CPU-Energie erfordert. Im Fenster MENÜ/OPTIONS/PREFERENCES.../COLOR MANAGEMENT kann das Farben-Management deaktiviert werden.

## 5. IMatch - Arbeitsplatz Fenster (Workspace Window)

Das IMatch Fenster zeigt:

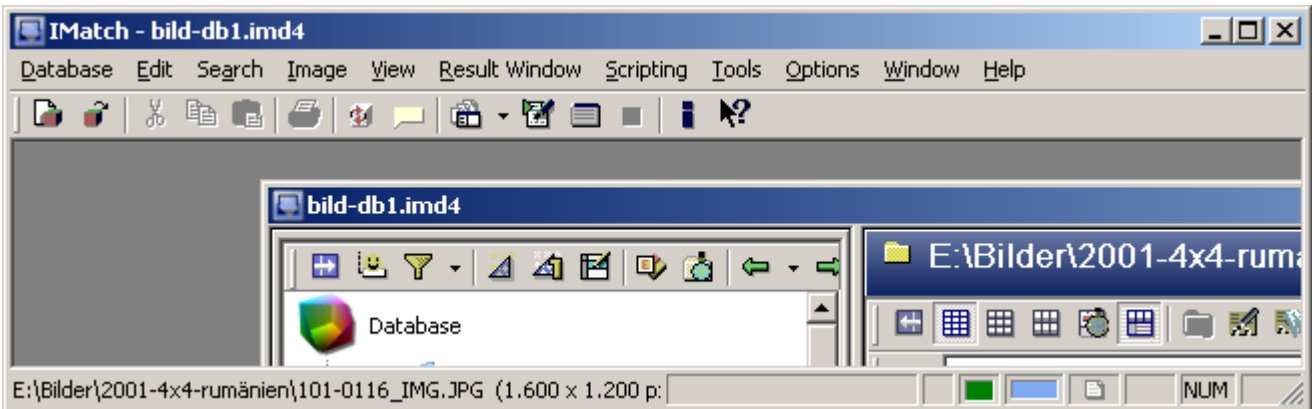


Abbildung 1: IMatch - Arbeitsplatz Fenster (Workspace Window)

- Kopfzeile mit Dateinamen der Bild-Datenbank
- Haupt-Menü-Zeile
- Icon-Zeile (Main Toolbar)
- Bereich für optionale Fenster mit Bilddaten. Siehe unten.
- Die unterste Zeile ist die Zustandsanzeige (status bar) mit diversen Informationen und Indikatoren für: Beschäftigt (Busy), Speicher (Memory) und Scrip

Die optionalen Fenster mit Bilddaten bestehend aus:

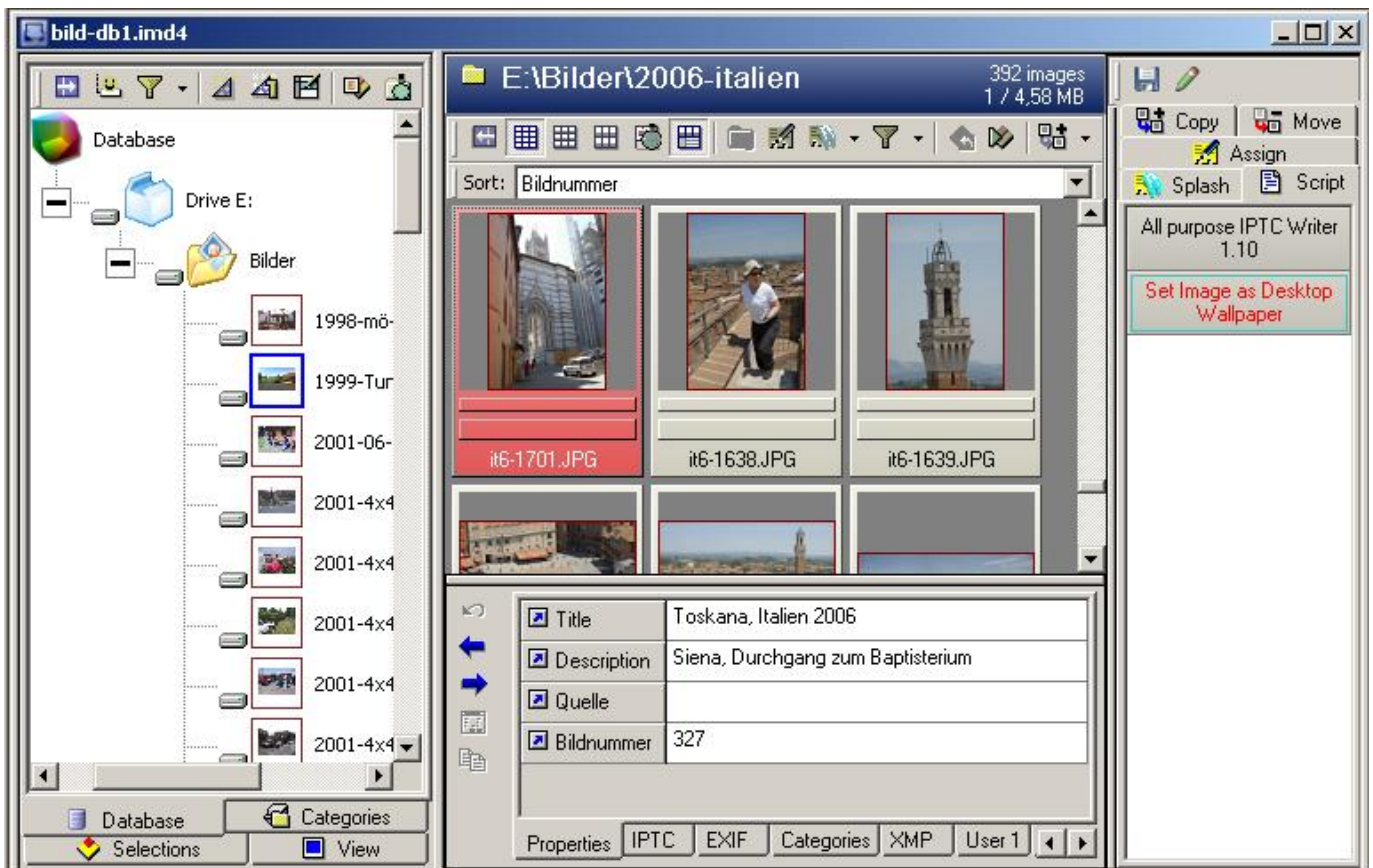


Abbildung 2: optionale Fenster mit Bilddaten

- Linkes Fenster mit Anzeige-Reiter (View Selector) für:  
Dateistruktur (Database-View) <Ctrl><Alt><1>  
Kategorien (Categories) <Ctrl><Alt><2>  
Selektionen (Selections) <Ctrl><Alt><3>  
Bildanzeige des selektierten Bildes (View) <Ctrl><Alt><4>
- Vorschaubilder-Fenster (Thumbnail Window) und darunter optional das  
Bildbeschreibung-Fenster mit Infos zu den selektierten Bildern (Property Window)
- Rechtes Fenster ist optional und zeigt die Ein-Tasten-Leiste (One-Click Bar) zur schnellen  
Aktivierung von Scripten und sonstigen Bedienungen.

Außer der Haupt-Menü-Zeile können die anderen Bereiche innerhalb des Hauptfensters öfters erscheinen. Jede geöffnete Datenbank hat also ein eigenes Fenster aber ohne "Haupt-Menü-Zeile". Ergebnisse von "Selektionen" werden ebenfalls in einem eigenen Fenster dargestellt.

Jedes Teil-Fenster hat seine eigene Icon-Zeile (Toolbars):

- Icon-Zeile unterhalb der Haupt-Menü-Zeile
- Icon-Zeile über linkem Fenster
  - Icon-Zeile über Datenbank-Fenster (Database)
  - Icon-Zeile über Kategorie- Fenster (Categories)
  - Icon-Zeile über Selektions-Fenster (Selections)
  - Icon-Zeile über Ansichts-Fenster (View)
- Icon-Zeile über Vorschaubilder-Fenster zusätzlich mit Sort-Auswahl
- Icon-Zeile über der optionalen Ein-Tasten-Leiste (rechts)

## 5.1. Kopfzeile

Die oberste Zeile zeigt das IMatch Symbol, gefolgt von IMatch - [*Name der Bilddatenbank*]. In der rechten oberen Bild Ecke sind wie üblich die Windows Elemente zum verkleinern, zum vergrößern oder zum schließen von Fenstern.

## 5.2. Menü-Zeile

Ganz links befindet sich das IMatch Symbol und ganz rechts die Windows Elemente. Damit kann das Fenster verkleinert, vergrößert oder geschlossen werden.

Über das Menü können alle aktuellen Befehle erreicht werden. Je nach Zustand der weiteren Fenster enthalten die Menüs mehr oder weniger Befehle oder sind gar nicht vorhanden (Optional).

Das Menü ist nach Gruppen von Befehlen geordnet:

- Datenbank (Database)
- Optional: Bearbeitung (Edit)
- Optional: Suche (Search)
- Optional: Bild (Image)
- Anzeige (View)
- Optional: Ergebnis-Fenster (Result-Window)

- Programme (Scripting)
- Werkzeuge (Tools)
- Optionen (Options)
- Optional: Fenster (Window)
- Hilfe (Help)

### 5.3. Bilddatenfenster

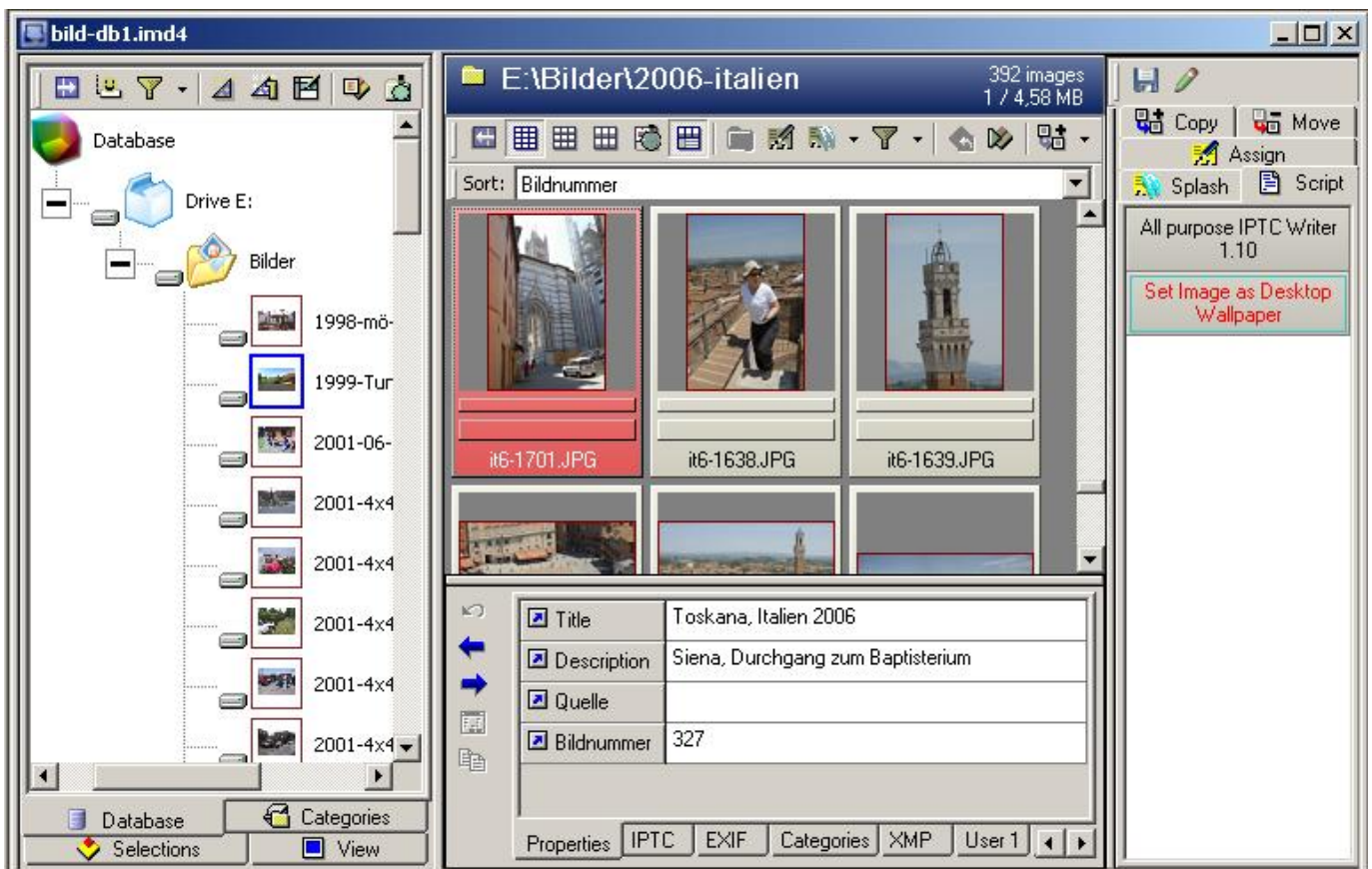


Abbildung 3: Bilddaten-Fenster

#### 5.3.1. Linkes Fenster

##### 5.3.1.1. Datenbank (The Database View)



Die Datenbank-Ansicht zeigt alle Pfade der derzeit zugeordneten Bilder. Die Struktur entspricht im Wesentlichen dem Windows Explorer und stellt den Bezug zu den auf den Datenträgern gespeicherten Bildern dar. Die Icon-Bilder haben aber besondere Bedeutung:

- Bunter Würfel = Datenbank darunter befindet sich:
- Blaue Schachtel = Symbol für Laufwerk darunter befindet sich meist:
- Gelbe Mappe mit Bild = Pfad zu den Bildern darunter befinden sich nun möglicherweise:
- Winzige Vorschaubilder = Bilder sind im Ordner vorhanden und wurden zumindest 1 mal erfasst.
- Winzige Vorschaubilder mit blauer Umrandung = Wie vor, jedoch Bild aus dem Cache.

Vor den oben angegebene Icons befindet sich ein "-" oder "+" sowie ein kleines Laufwerk-Symbol:

- Laufwerk = lokale Festplatten
- Externes Laufwerk = externe Laufwerke
- Laufwerk mit CD = CD/DVDs  
Außerdem überwacht IMatch automatisch alle Ihre DVD Laufwerke . Wenn Sie eine CD-ROM oder DVD ändern, braucht es nur ein paar Sekunden (oder <Ctrl> + <F5>) um die Zustände zu erneuern.
- Netzwerk = Netzwerklaufwerke

Die Icons können zusätzlich wie folgt gekennzeichnet sein:

- Gelbe Kennzeichnung  = Nicht aktives Gerät oder kein bzw. falscher Datenträger eingelegt. IMatch wird gegebenenfalls zum Einlegen eines richtigen Datenträgers auffordern.
- Rote Markierung  (Auto-Refresh) = Dateien wurden durch ein externes Programm verändert. Mit Rescan... sollte der aktuelle Datenbestand dann neu eingelesen werden. Diese Funktion ist nur bei NTFS - Dateisystem möglich. Bei FAT/FAT32 funktioniert diese automatische Erkennung nicht. Mit MENÜ/OPTIONS/PREFERENCES... kann das automatische Erkennen eingestellt werden.

TIPP: Verwende wenn möglich nur die IMatch Funktionen für RENAME, MOVE, DELETE etc. So ist die Datenbank immer aktuell und ein RESCAN ist nicht erforderlich.

### **Die ICON-Zeile in diesem Datenbank-Fenster zeigt:**

- Pfeil zum schnellen vergrößern/verkleinern von diesem Fenster.
- Alias Namen für Ordner (Friendly Names for folders) ein/aus  
Alias Namen werden in blauer Farbe dargestellt. Ein RENAME ändert nur den Namen in der Datenbank. Der wirkliche Pfad-Name bleibt erhalten.  
Ist die Schrift schwarz, dann ist der Alias ausgeschaltet und ein RENAME ändert den Namen sowohl in der Datenbank als auch den wirklichen Pfad am Datenträger.  
WICHTIG: RENAME und das anlegen neuer Verzeichnisse ist nur möglich wenn ALIAS ausgeschaltet ist!
- Filter für Ordner (Folder State Icons)  
CD/DVD-Laufwerke, Netzwerkordner, nicht verfügbare Ordner oder leere Ordner können von der Anzeige vorübergehend ausgeschlossen werden.
- Datenbank Wartung (Database Maintenance Wizard)
- One Click Rescan <Shift+F5>
- Property Editor um Datenbankfelder zu bearbeiten
- Match external images vergleicht externe Bilder (nicht in IMage registirt) mit Bildern in der IMatch Datenbank und zeigt ähnliche oder gleiche Bilder an.
- Find Folder erlaubt die Eingabe eines beliebigen Textes. Kommen Teile des Textes im Pfadnamen oder in erweiterter Beschreibung (Description) des Ordners vor, dann werden die betroffenen Pfad-Namen in einer Liste angezeigt. Es kann dann schnell in den betroffenen Ordner gewechselt werden.  
??? Friendly Names sind von dieser Suche ausgeschlossen!
- Navigationspfeil nach links und rechts zeigt die zuletzt selektierten Ordner.

## Das Rechte-Maustase-Menü (content menu) im Datenbank-Fenster zeigt die Ordner-Kommandos (Folder commands):

<b>New Folder</b>	<b>Neuer Ordner</b>	Erzeugt einen neuen Ordner als Unter-Ordner des selektierten Ordners.
<b>Rename</b>	<b>Umbenennen</b>	Umbenennen des selektierten Ordners oder des Alias-Namens. Mit Klick auf den Namen des Ordners kann die Umbenennung ebenfalls erfolgen.
<b>Rescan</b>	<b>Pfad Update</b>	Ein Update der Bilddatenbank ist nur erforderlich wenn Bilder mit externen Programmen manipuliert oder verschoben wurden. Einstellungen für Datenbankeintragungen können vorgenommen werden.
<b>One-click Rescan</b>	<b>Schneller Pfad Update</b>	Wie vor, jedoch mit den zuletzt benützten Einstellungen.
<b>Run Selection</b>	<b>Starte eine Auswahl</b>	Für alle Bilder des Ordners wird Auswahl von gleichen, ähnlichen, kleinen Bildern oder nach Bildern mit bestimmten Name etc. gesucht.
<b>Context Scripts</b>	<b>Kontext Scripts</b>	Vorbereitete Scripte im Bereich "Context Scripts" werden gestartet. Zum Beispiel eine Statistik der Bilder oder automatische Erstellung von Kategorien etc.
<b>Relocate</b>	<b>Neu-Zuweisung</b>	Wurden Ordner mit Bildern mit anderen Programmen als IMatch verschoben oder CDs/DVDs werden in Laufwerken eingelegt, welche IMatch nicht kennt, dann muss der geänderte Ordner in der IMatch datenbank neu zugeordnet werden.
<b>Windows Properties &lt;Alt+RETURN&gt;</b>	<b>Windows Datei Eigenschaften</b>	Standard Windows Eigenschaften Fenster wird geöffnet. Zum Beispiel wenn der Dateischutz gesetzt werden soll.
<b>Windows Explorer &lt;Ctrl+RETURN&gt;</b>	<b>Öffnet Windows Explorer</b>	Öffnet Windows Explorer für den selektierten Ordner.
<b>Windows Menü</b>	<b>Öffnet Windows Kontext Menü</b>	Öffnet Windows Kontext Menü für den selektierten Ordner. ??? <RETURN>
<b>Smart Rename &lt;Shift+F2&gt;</b>	<b>Umbenennen</b>	Siehe Kapitel "Smart Rename" für diese sehr leistungsfähige Funktion.
<b>Review</b>	<b>Rezensieren</b>	Öffnet Dialog für das Rezensieren der Bilder dieses Ordners. Siehe Kapitel "Rezensieren"
<b>Off-line Caching</b>	<b>Cache</b>	Einstellungen für den Cache für schnelle Bildanzeige oder für

ausgelagerte Bilder. Beachte blaue Umrandung bei aktivemCache.

<b>Refresh XMP Cache</b>	<b>XMP Cache</b>	XPM Daten aktualisieren.
<b>Remove Folder from Database</b>	<b>Entferne Ordner</b>	Entfernt selektierten Ordner aus der Datenbank.. Ordner mit Bildern bleibt aber am Datenträger gespeichert.
<b>Delete Folder</b>	<b>Lösche Ordner</b>	Ordner samt allen Bildern wird wirklich gelöscht !
<b>Slide Show &lt;Ctrl+F12&gt;</b>	<b>Diaschau</b>	Startet die DIASCHAU
<b>Friendly Names On/Off</b>	<b>Alias Namen</b>	Alias Namen in blauer Schrift oder wirkliche Pfad-Namen anzeigen.

### 5.3.1.2. Kategorien (The Category View)

Die Kategorien-Ansicht zeigt alle Kategorien und erlaubt die virtuelle Ansicht der Bilder.

Andere Bildverwaltungsprogramme verwenden nur "Schlüsselworte" um Gruppen von Bildern zu suchen. Die Kategorien von IMatch sind da wesentlich leistungsfähiger.

Siehe Kapitel ????

### 5.3.1.3. Selektionen (Selections / The Selection View)

Bilder können nach einer Vielzahl von Kriterien gesucht werden. Zum Beispiel nach Dateiformat, Größe, Datum und Zeit, Position, Maß, IPTC und EXIF Daten, Farbe, Form, Beschaffenheit etc. Andere Programme verwenden für diese Funktion oft die Worte suchen (searching), finden (finding images) oder Abfragen (running Queries).

Dieses Fenster dient zur Eingabe von Suchmustern bzw. Selektionen für die Bildauswahl.

Folgende Selektionen sind möglich:

- Markierte Bilder auswählen (My Bookmarks)  
Alle Bilder mit gelber Fahne werden im rechten Vorschaubildfenster angezeigt.  
Hier können auch die "Original-Bilder" selektiert werden wenn sie für einige der folgenden Selektionen benötigt werden.
- Selektion-Vorlagen (Selection Templates)  
Hier befinden sich die vorbereiteten oder eigenen Vorlagen für die individuelle Suche nach Bildern. Folgende Icons sind möglich:
  - Nur gelb/rotes Icon  
Die Abfrage betrifft nur die Datenbank.

Wird diese Selektion mit "Run Selection" gestartet, dann wird das Ergebnis in einem eigenen Fenster geöffnet. Dieses Fenster erkennt man an der Überschrift **Results for '.....' [..] (... Originals)**. Dieses Fenster kann mit den üblichen Windows Tasten

im rechten oberen Bereich verkleinert, vergrößert oder geschlossen werden.

- Gelb/rotes Icon mit zusätzlichem Quadrat  
Diese Abfrage benötigt zumindest ein Bild für den Vergleich. Ein direkter Start dieser Selektion mit "Run Selection" ist nicht möglich.

Es muss zuerst zumindest ein Vorlagen-Bild (original image) ausgewählt werden.

Nach dieser Auswahl der Vorlagen-Bilder kann mit <Ctrl>+<M> oder mit RECHTE-MAUS-MENÜ/Run Selection das "Selection" Fenster geöffnet werden. Hier wird dann die gewünschte Vorlage ausgewählt und mit "Run" gestartet. Das Ergebnis wird in einem eigenen Fenster geöffnet. Dieses Fenster erkennt man an der Überschrift **Results for '.....' [..] (... results)**. Dieses Fenster kann mit den üblichen Windows Tasten im rechten oberen Bereich verkleinert, vergrößert oder geschlossen werden.

TIP:

Verkleinere das Sub-Fenster um die gleichzeitig offenen Fenster innerhalb des Imatch-Haupt-Fensters zu sehen.

- Gespeicherte Suchergebnisse (Persistant Results) werden hier angezeigt.  
Suchergebnisse, welche wie zuvor beschrieben erzeugt wurden, können "dauerhaft gespeichert werden mit:
  - MENÜ/Result Window/Create Persistant Result Set ...
  - Im Ergebnisfenster RECHTE-MAUS-MENÜ/ Make Persistant Result Set
  - Icon im Ergebnisfenster mit der Bezeichnung " Make Persistant Selection"

?VV: Warum nicht gleicher Name bei gleicher Funktion?

Der Aufruf von gespeicherten Suchergebnissen erfolgt mit Doppel-Klick oder mit RECHTE-MAUS-MENÜ/OPEN... .

Mit RECHTE-MAUS-MENÜ/DELETE kann dieses Suchergebnis entfernt werden.

- Aktuelle Suchergebnisse (Selection History)  
Alle in der aktuellen IMatch Sitzung erzeugten Such-Ergebnisse werden hier dargestellt. Diese Eintragungen gehen bei Programmende verloren.  
Siehe " Persistant Results" um die Ergebnisse zu speichern.

Der Aufruf von bereits verwendeten Suchergebnissen erfolgt mit Doppel-Klick oder mit RECHTE-MAUS-MENÜ/OPEN... .

Mit RECHTE-MAUS-MENÜ/CLEAR RESULT HISTORY können dieses temporären Suchergebnisse vorzeitig entfernt werden. Damit wird viel Speicherplatz freigegeben.

### **Die ICON-Zeile in diesem VIEW-Fenster zeigt:**

- Neue Selektion-Vorlage anlegen (New Template).  
Auch mit Taste <Einf.>.  
**New Template..** sollte nun auf einen passenden Namen geändert werden. Kann man aber auch später umbenennen.  
Siehe nächsten Abschnitt "Neue Vorlage für die Selektion von Bildern".
- Umbenennen (Rename)  
Damit kann eine Vorlage umbenannt werden.
- Vorlage löschen (delete)
- Starte Selektion (Run Selection)  
Dies Icon ist nur sichtbar wenn keine Vorlagenbilder benötigt werden.  
Bei Selektionen wo Vergleichsbilder benötigt werden muss vorher zumindest ein Vorlagenbild

ausgewählt werden. Und zwar im Bookmark- oder Kategorie-Fenster.

## **Vorlage für die Selektion von Bildern erstellen oder ändern**

Wird eine Selektion-Vorlage ausgewählt, dann erscheinen im rechten Fenster folgende Eintragungen:

- Vor Selektion (Pre-Selectors)  
Normalerweise wird die gesamte Datenbank nach Bildern durchsucht. Hier kann die Suche auf selektierte Kategorien und Ordner eingeschränkt werden.
- Grundlegende Selektionen (Basic Selectors)
  - Ergebnis Optionen wie Bildanzahl, Ähnlichkeit, AND/OR Verknüpfung
  - Festlegung des ausgewerteten Bildbereiches
  - Dateiformat (File Format)  
Um zum Beispiel nur NEF Bilder zu zeigen muss zusätzlich das Farbformat auf "egal" (don't differentiate between color and grayscale) gestellt werden. Nur damit kann auf die Vorauswahl von Vergleichsbildern verzichtet werden.
  - Dateigröße (File Size) relativ zum Vorlagenbild oder absolut mit wählbarer Dateigröße in KB.
  - Dimension (dimensions) relativ oder absolut mit wählbarer Pixelanzahl. So kann zum Beispiel nach Hochformat oder Querformat gesucht werden.  
?ERROR: Same as original image
  - Datum und Zeit (Date and Time) relativ zu vorhandenen Bildern oder absolut zwischen zwei Datumangaben.
  - Dateiname (File Name)
    - Intelligente Suche (Smart File Name) gemäß einem Vorlagenbild sucht zum Beispiel nach "image01", "image02", ... or "Kawasaki", "Kawasky", or "Kawa001".
    - Mit einer teilweisen Suche (Partial File Name) werden Bilder gesucht wo Teile des Namens oder auch nur einzelne Buchstaben passen.
    - Reguläre Ausdrücke wie \.jpg, beach, \Abeach, \Zbeach, [0-9]+thm etc. Das Hilfefenster gibt gute Auskunft.
    - Suche wie bei Suchmaschinen mit + und - (Search Engine Like)
  - XMP Daten inklusive EXIF
  - GPS Daten
- Mit "Image Selectors" können Duplikate zu Vorlagenbildern gesucht werden.  
TIPP: Stelle zusätzlich "Result Set Options" auf % Übereinstimmung.
- Vom Anwender festgelegte Eigenschaften (User defined properties)
- Mit "Plug In Selectors" können zusätzlich installierte Suchroutinen verwendet werden.

### **5.3.1.4. Vorschaubildanzeige (View)**

In dieser Ansicht wird das selektierte Bild dargestellt.

TIPP: Bei Verwendung von 2 Monitoren ist diese Funktion noch praktischer, da man das "VIEW" Fenster in seiner Größe so einstellen kann, dass es auf den 2. Monitor passt. Man hat so gleichzeitig ein perfektes Bild zur Qualitätskontrolle und kann am anderen Bildschirm die Reihenfolge von Bildern betrachten und ändern und man kann auch gleich zum selektierten Bild die erforderliche Beschreibungen zufügen und ändern.

### **Die ICON-Zeile in diesem VIEW-Fenster zeigt:**

- Nachschlagebox für Zoom  
Hier kann man die Vergrößerung des Bildes von 25% bis 1600% einstellen.
- VIEW-Fenster vergrößern/verkleinern  
Das Vorschaubild kann auf Hauptfenstergröße vergrößert dargestellt werden. Ist es bereits groß dargestellt, dann wird das Bild kleiner dargestellt.
- Vorschaubild Anzeige umschalten (Toggle Preview)  
Das Icon sieht aus wie ein Bildschirm. Ist die Bildanzeige ausgeschaltet, dann können die Bilder im Vorschau-Bild-Fenster schneller selektiert werden.
- Bild im linken Fenster ein passen (Fit to Window)  
Funktion ist identisch mit "Nachschlagebox für Zoom = FIT"
- Bild in Original-Größe anzeigen (Originale Size)
- Histogramm der Belichtungsdaten umschalten (Toggle Histogram)
- Blaue Pfeiltasten Links / Rechts zur Anwahl des nächsten / vorletzten Bildes.
- Bild löschen (delete Image)  
VORSICHT !! wird gleichzeitig die Ctrl-Taste gehalten dann ist das Bild unweigerlich verloren.  
TIPP: Möglicherweise befinden sich gelöschte Bilder noch im Windows Papierkorb.

### **5.3.2. Vorschau-Bilder-Fenster (Thumbnail Window)**

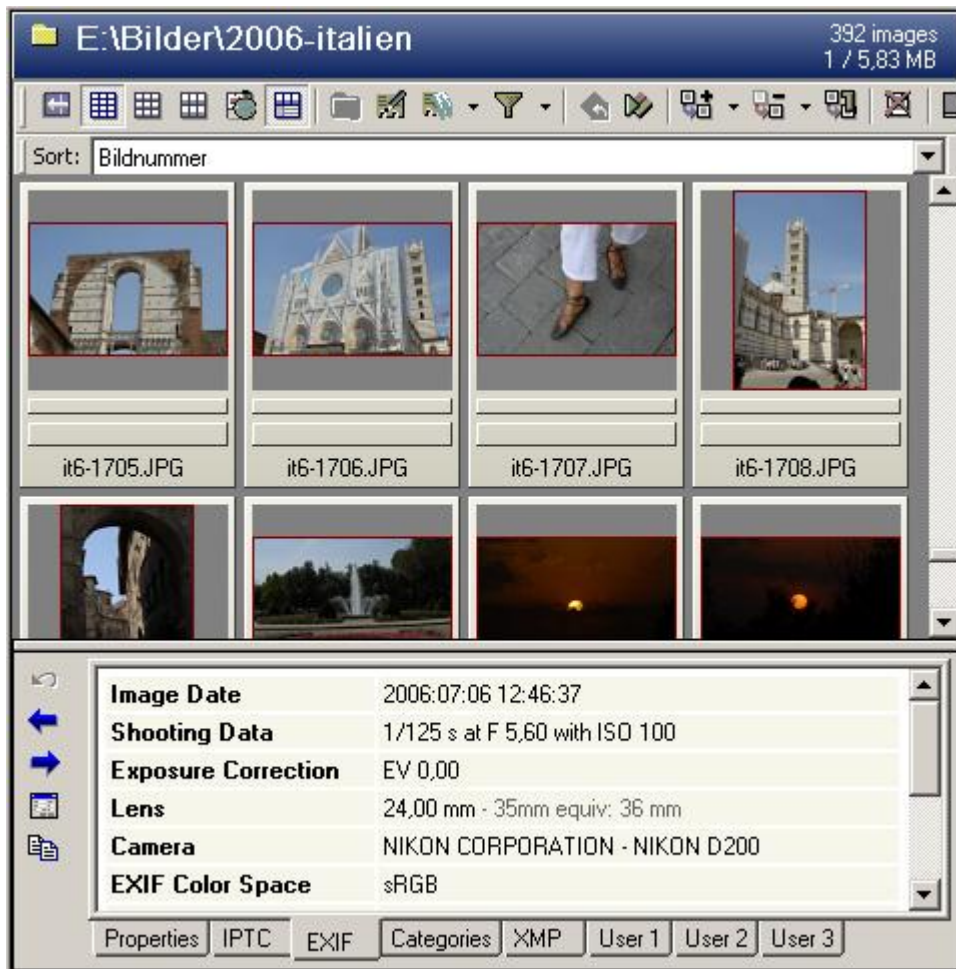


Abbildung 4: Vorschau-Bilder-Fenster (Thumbnail Window)

Dieses Fenster ist in folgende Bereiche aufgeteilt:

- Kopfzeile
- Zeile mit den Icons und dem Auswahlfeld für die Sortierung.
- Fenster mit den Vorschaubildern
- Bereich für Bildbeschreibung

Genau genommen gehört zu diesem Fenster auch das "[Linkes Fenster](#)" mit dem Datei-Browser und das optional verfügbare rechte Fenster mit der "[Ein-Tasten-Leiste \(One-Click Bar\)](#)" da ja all diese Teil-Fenster als gemeinsames Windows-Fenster minimiert, verkleinert, vergrößert oder geschlossen werden kann.

In diesem Vorschaubilder-Fenster werden die Vorschaubilder dargestellt. Die Bedienung erfolgt via:

- Bildschirmtasten.  
Bewegt man die Maus über diese Icons dann wird ein Hilfetext angezeigt. Dieser Text erscheint auch in der Statuszeile (letzte Zeile).
- Reche-Maus-Taste-Menü, auch Pop Up Menü genannt.

### 5.3.2.1. Vorschaubilder Kopfzeile (Caption)

In dieser blauen Zeile wird der Pfad des Bild-Ordners angegeben. Danaben die Anzahl der Bilder im Ordner. Die 2. Zeile enthält die zusätzlich eingegebene Beschreibung dieses Ordners.

### 5.3.2.2. Vorschaubilder-Icon Zeile mit Information zur Sortierung

Hier werden die Icons für die schnelle Bedienung dargestellt.

Siehe [4.3.3. Bedienung im Vorschaubilder-Fenster](#)

Außerdem wird hier auch die aktuelle Sortierung angegeben. Die Sortierung kann durch Auswahl einer Sortierung eingestellt werden. Einige Sortierungen sind automatisch vorgegeben:

- Light Table
- File Size
- Standard
- etc.

Die große Stärke der IMatch-Sortierung liegt aber daran, dass man selbst beliebige Sortierungen festlegen kann. Mit MENÜ/OPTIONS/Sort Presets... gelangt man in ein Fenster wo eine Vielzahl von Sortierungen zur Auswahl steht. Man kann sich nun selbst seine eigene Sortierung zusammenstellen.

TIPP: Erstelle auch Sortierungen für die selbst erstellten Eigenschaften (properties).

### 5.3.2.3. Bedienung im Vorschaubilder-Fenster

In der folgenden Tabelle werden alle Kommandos aufgelistet welche das Vorschau-Bild-Fenster betreffen. Nicht alle Kommandos stehen als Icon oder via Tastenbefehl zur Verfügung. Die Legende gibt dazu Auskunft .

Die Auswahl von Bildern erfolgt wie in Windows üblich mit der Maus:

- Ein Klick selektiert genau ein Bild
- <Shift> und Klick selektiert Bilder ab dem zuerst selektierten Bild
- <Ctrl> und Klick selektiert zusätzliche Bilder. Erfolgt <Ctrl> und Klick auf ein bereits selektiertes Bild, dann wird dieses Bild von der Selektion entfernt.

Die Bildauswahl kann auch mit dem Anfangsbuchstaben (auch mehrere Buchstaben sind möglich wenn sie schnell genug eingegeben werden) erfolgen.

Legende der Spalte Menü:

- + im PopUp Menü verfügbar
- +\* im PopUp Menü / Spetial Tools/ verfügbar
- - kein PopUp-Menü-Befehl vorhanden
- # Als Icon nicht verfügbar
- +ms via Menü/Scripting verfügbar
- +mop via Menü/Options/Preferences/ThumView verfügbar
- +mrw via Menü/ResultWindow erreichbar

Legende der Spalte Taste:

- c <Ctrl> auch mit <Strg> bezeichnet
- a <Alt>
- s <Shift> auch mit <Umschaltung> bezeichnet
- F.. Funktionstaste 1-12

Bedienungen via Menü oder Pop-Up-Menü:

Englische Bezeichnung	Beschreibung	Taste	Menü
Rename	Umbenennen eines Bildes. Auch mit Klick auf Bildnamen.	F2	# +
Smart Rename	Umbenennen vieler Bilder mit umfangreichen Funktionen		# +
Special Tools/ Review	Startet das "Review Modul"	F11	# +
Read Only Toggle	Datei-Schreib-Sperre setzen oder löschen		# +
Invert Selection	Wechselt die selektierten Bilder zu nicht selektiert und umgekehrt.	ca I	# +
Select All	Alle Bilder auswählen	c A	# +
Copy to Clipboard / Attributes / Name	Kopiert Bild nur Attribute nur Name in die Zwischenablage	c C ca C cs N	# +
Paste Attributes	Fügt einige oder alle folgenden Informationen aus der Zwischenablage ein: Kategorie, Bookmark, Eigenschaften (properties), IPTC, EXIF, ICC Farben Profil und/oder XMP-Daten.	ca V	# +
Set as folder thumbnail	Gewähltes Bild wird als Ordner-Bild in der Datenbankansicht verwendet.	cs T	# +
Transform / Virtual / Image / Batch Convert ...	Virtuelles drehen, spiegeln, kippen mit Tastenblock-Tasten. Netto für direkte und verlustfreie JBG Manipulation. Fenster mit vielen Exportmöglichkeiten. Zielordner gemäß Menü/Optionen/Preferences/General.	2..8 c cursor	# +
Shell ...	Diverse Betriebssystemoperationen wie "öffnen mit .."		# +
Shell / Open	Öffnet das selektierte Bild mit dem assoziierten Programm	cs O	# +
Shell / File properties	Öffnet Betriebssystem Fenster für Dateieigenschaften.	a retun	# +
Edit	Öffnet den internen Bildeditor	c E	# +
Copy / Move	Kopieren Verschieben	cs C cs M	# + # +
Context Scripts	Scripte der Sektion "Context Menu" können hier aufgerufen werden.		# +ms
Toggle Bookmark	Gelbe Flagge umschalten	c B	# +

Bedienung via Icons:



Englische Bezeichnung	Folgende Kommandos sind auch oder nur über die Icons im Vorschau-Bild-Fenster erreichbar.	Taste	Menü
Visual Browse			- ??
Max/Minimize View	Großes/Kleines Vorschau-Bilder-Fenster		-
Thumbs Only	Viele kleine Vorschau-Bilder		-
Compact View	Mehre Vorschau-Bilder mit mehr Text		-
Detailed View	Wenige Vorschau-Bilder, maximale Information		-

Adjust Thumpnail Size	Vorschaubildgröße einstellen		+mop
Show/Hide Properties	Informationen zum selektierten Bild anzeigen/verbergen (im Vorschaubild-Fenster-Textbereich)	ca 7	
Goto Folder	Gehe in das Verzeichnis des selektierten Bildes	c G	+
Open Category Assigment Dialog	Öffne Kategorie Dialog	ca A	+
Applay Category Splasers	Schnelle Kategorie Zuordnung. Zuerst im Fenster Categories definieren (Edit Category Splasers)!	c S	+
Edit Filters	Öffne Filterdialog Klappe Filtermenü (mit vorbereiteten Filtern) auf	c F ca F	
Restore Selection	??		
Runs a Selection to find images	Suchdialog anzeigen	c M	+ +mrw
+ Quick Copy	Schnelles kopieren von Bildern.		+
- Quick Move	Schnelles bewegen von Bildern zu anderen Ordnern.		+
Show/Hide 1 Click Dialog	Anzeigen/Verbergen der rechten Schnellstartleiste	ca 6	
Delete Image	Bild LÖSCHEN (mit Taste Ctrl ohne Rückfrage!!)	Del	+
Slide Show	Bilder-Schau. Ist nur ein Bild selektiert werden automatisch alle Bilder für die Show verwendet aber das selektierte wird zuerst angezeigt.	c F12	+
Side by Side	Eigenständiges Vorschaubildfenster öffnen	ca5	
Open IPTC Editor	Öffne IPTC Editor	c F11	+*
Open EXIF Editor	Öffne EXIF Editor	s F12	+*
Open XMP Editor	Öffne XMP Editor	sa F12	+*

#### 5.3.2.4. Bildbeschreibung-Fester (Property Window)

Diese Fenster hat Reiter für:

- Properties
- IPTC
- EXIF
- Categories
- XMP
- User1
- User2
- User3

### 5.3.3. Ein-Tasten-Leiste (One-Click Bar)

Zur schnellen Aktivierung von Scripten und sonstigen Bedienungen verwendet man das rechte Fenster.

Mit dem "Diskettensymbol" können unterschiedliche Konfigurationen gespeichert und geladen werden.

Mit dem "Bleistift-Symbol" müssen zuerst die Einstellungen eingetragen werden und können anschließend verändert werden.

Merke: Einige Punkte haben ein rechte-Maustaste-Menü mit zusätzlichen Befehlen.

Mit Schrift- und Hintergrundfarbe können die selbst erstellten Schnell-Aufrufe von Funktionen farblich gekennzeichnet werden und erleichtern so die Bedienung.

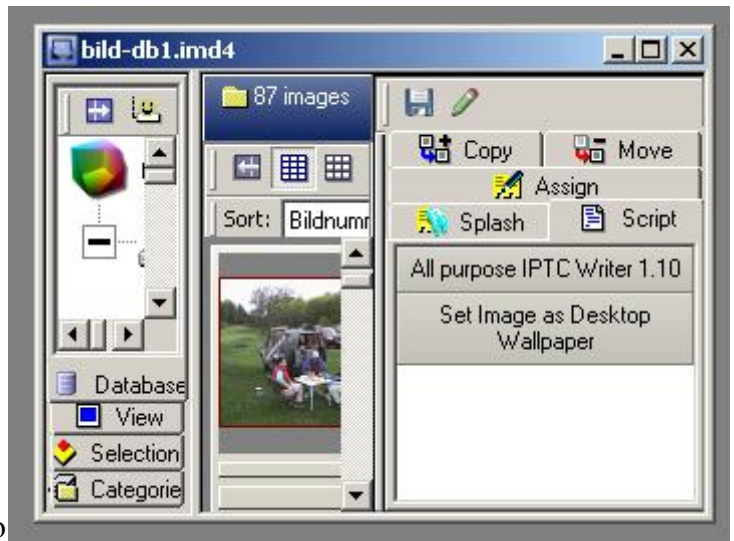


Abbildung 5: Ein-Tasten-Leiste (One-Click Bar)

### 5.4. Zustandsanzeige (The Status Bar)

mit Fortschrittsbalken und diversen Informationen und Indikatoren für:

- Beschäftigt (Busy)  
Grünes Feld
- Speicher (Memory)  
Normalerweise hellblau. Über dunkelblau und hellrot kann dieses Feld rot werden.  
Bei ROT sollte Speicherplatz frei gemacht werden.

Wird die Maus über Bildschirmtasten (Icons) bewegt, dann wird der passende Hilfetext angezeigt.

## 6. The Side-by-Side Comparison Window

Bis zu 4 Bilder können nebeneinander betrachtet werden. Diese Fenster ist ideal um Bilder direkt zu vergleichen und um die schlechteren Bilder "ausmisten" zu können.

Mit <Ctrl><Alt><5> oder "drag and drop" oder Icon im Vorschaubildfenster kann das SBS Fenster gestartet werden. Bis zu 4 selektierte Bilder werden angezeigt.

Mit "drag and drop" können weitere Bilder in in dieses Fenster gezogen werden. Wird beim Loslassen der Maus taste <Ctrl> **gehalten**, dann werden nur die neuen Bilder übernommen (bei weniger als 4 Bildern).

Verwende im SBS-Fenster das Rechte-Maustaste-Menü um folgendes einzustellen:

- Vollbild-Darstellung <F>
- Zoom (1:1) oder eingepasstes Bild oder + - Zoom.
- Synchronisierter Zoom für alle Fester (Linked Panels)
- Die 4 Bilder können mit <c1>,<c2>,<c3> oder <c4> einzeln gezeigt werden. Dann mit TAB gewechselt werden. <A> für alle Bilder.
- Nur zwischengespeicherte Bilder anzeigen (**Forcing Cache Image Usage**)
- Histogramm <H>
- Bild im Bild Anzeige zur Lokalisierung des gezoomten Bildes (navigator). <N>
- Gitteranzeige. <I>
- Fehlbelichtungsanzeige <J>  
Überbelichtung einer Farbe GELB, mehrere Kanäle ROT.  
Unterbelichtung eines Kanales MAGENTA, mehrere Kanäle BLAU.
- Lupe <L>  
Lupen Einstellung via Rechte-Maustaste-Menü
- Textanzeige <T>  
Einstellungen via MENÜ/SIDE BY SIDE WINDOW
- Schwarz-/weiß-Bild Darstellung
- Schärfen des Bildes (sharpen) benötigt viel CPU-Zeit  
Einstellungen via MENÜ/SIDE BY SIDE WINDOW
- Bild-Bewertung (Rating and Label)  
<1>..<c1>..- Kenzeichnung "**bookmark**" wechseln <B>
- mit <cG> wird das im SBS-Fenster selektierte Bild im Vorschaubild-Fenster selektiert.
- Löschen <Entf>
- Bewertung (rate) mit Sternen <1> bis <5>
- Bezeichnung/Zustand (label) als Farbbalken <Ctrl><Shift><1> bis <5>
- Ende der Diaschau mit <Alt><F4>

## 7. F11 Fenster (Image Reviewer)

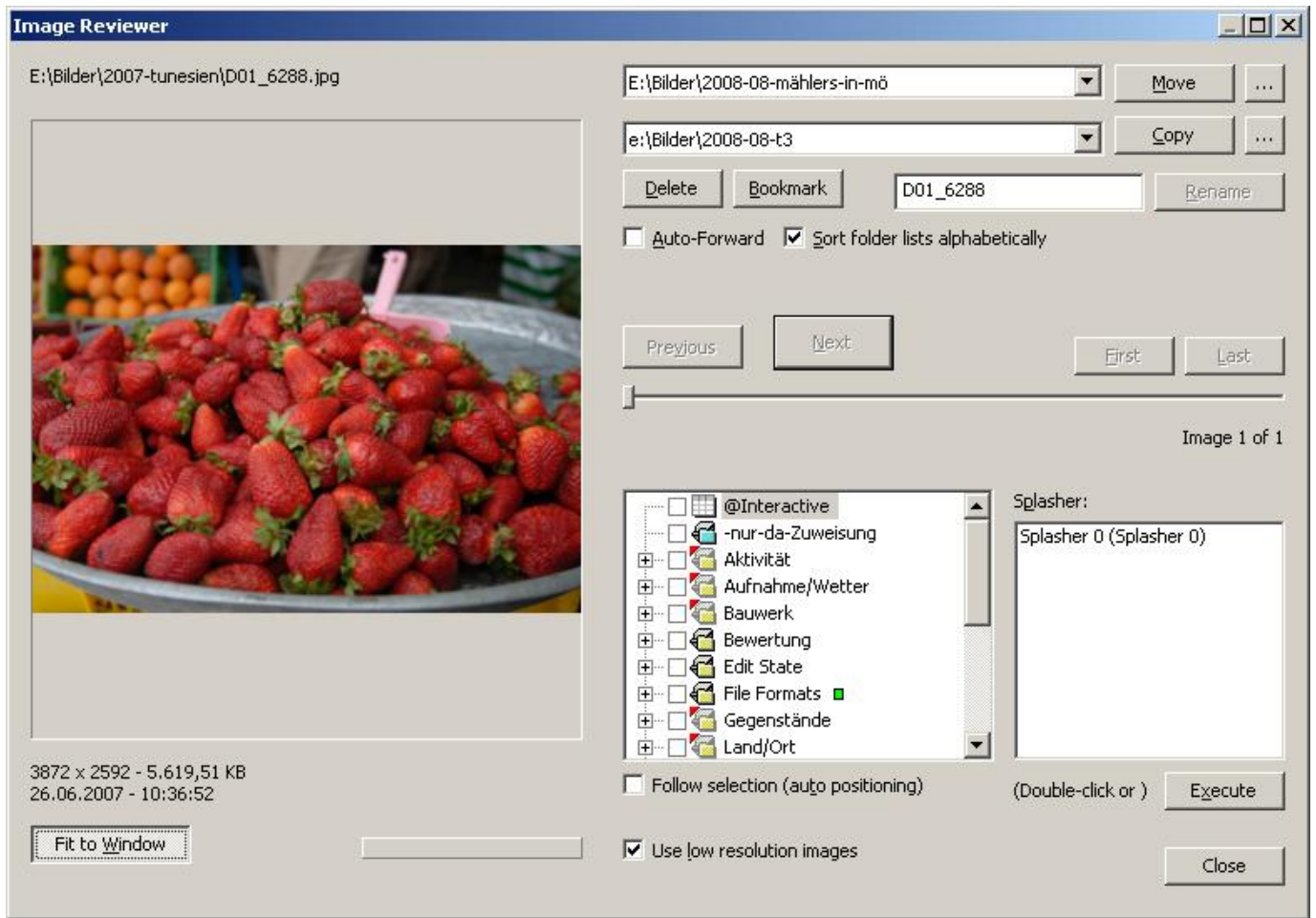


Abbildung 6: F11-Fenster (Image Reviewer)

## 8. SORT

In der Icon-Leiste des Vorschau-Bild-Fensters (TüVB) befindet sich rechts das Nachschlagefeld für die Auswahl der Sortierung. Zum Beispiel: Light-Table-Sort, Dateiname, Datum, EXIF-Datum, Größe etc.

Diese Einstellungen können mit MENÜ/OPTIONS/ SORT PRESETS verändert, oder neu angelegt werden. Praktisch ist es, wenn man sich die unter PROPERTIES angelegten Datenbankeintragen auch als Sortierung einträgt. Ich sortiere hier meine selbst angelegte PROPERTY=Bildnummer.

Ein Sonderfall der Sortierung ist die Licht-Tisch-Sortierung (Light-Table-Sort). Damit kann die Position der Vorschaubilder mit der Maus verschoben werden. Diese Sortierung bleibt in IMatch pro Verzeichnis und Kategorie gespeichert.

Zusätzlich habe ich ein Script entwickelt welches den Light-Table-Sort in das Datenbankfeld PROPERTY=Bildnummer schreibt. Diese Bildnummer exportiere ich auch in das IPTC Feld "Special Instructions".

## 9. Markieren

### 9.1. *Bookmark*

Bei selektierten Bildern kann mit <Ctrl>+<B> eine gelbe Flagge gesetzt werden. Diese gelbe Markierung erscheint rechts oben am Vorschau-Bild. Ist die gelbe Flagge vorhanden, dann wird sie mit <Ctrl>+<B> entfernt.

Durch die Selektion von "My Bookmarks" im Fenster SELECTIONS (<Ctrl>+<Alt>+3) werden im Vorschaubilder-Fenster nur Bilder mit gelber Flagge gezeigt.

Diese gelbe Flagge sollte nur für eine temporäre Markierung verwendet werden um zum Beispiel schnell die Bilder für eine Präsentation zu selektieren. Ist die Markierung auch für die Zukunft wichtig, dann kann mit Scripten diese Information zum Beispiel in beliebige Datenbank-Felder geschrieben werden.

### 9.2. *Bild-Bewertung (How to rate and rank images)*

IMatch unterstützt XMP™ kompatible Bewertungen. Um ein Bild zu bewerten oder zu beschriften, benutze die Tastatur-Abkürzungen <Ctrl>+<0> bis <Ctrl>+<5> für die Bewertung und <Ctrl>+<Shift>+<0> bis <Ctrl>+<Shift>+<5> für die Beschriftung. Bei Click auf den 2. Balken (der Breitere) unterhalb eines Vorschaubildes wird das "Rating and Label" Fenster geöffnet.

<Ctrl><Shift><1> ... Rot=1, Gelb=2, Grün=3, Blau=4 und Lila=5 ... <Ctrl><Shift><5>

Einstellungen erfolgen via MENÜ/OPTIONS/PREFERENCES/XMP

## 10. Dynamische Kategorien (Dynamic Categories)

Viele alte Bildverwaltungsprogramme verwenden nur Schlüsselworte für die Zuordnung von Bildern zu Gruppen.

IMatch verwendet dynamische Kategorien. Dynamische Kategorien erlauben Ihnen eine virtuelle Ansicht über alle Ihre Bilder. Sie können jede mögliche Zahl von Kategorien in Ihrer Datenbank anlegen. Wenn Sie sich an diese neue Konzepte gewöhnt haben, werden Sie nicht mehr missen wollen.

Anmerkung: Bilder können beliebig vielen Kategorien zugeordnet werden. Zum Beispiel Familie, Strand, Geburtstag etc. Der zusätzliche Speicherverbrauch ist dabei extrem minimal da nur ein winziger Eintrag in der Datenbank vorgenommen wird.

Kategorien kann man sich wie die Ordner-Struktur vorstellen:

- Archiv mit
- Schränken mit
  - Ordner 1 mit
    - Bildern
  - Ordner "N" mit
    - Bilder im Ordner "N"

Wird nun zum Beispiel ein Schrank geöffnet, dann werden alle Bilder aus allen Ordnern in diesem Schrank angezeigt. Wenn eine virtuelle Kopie eines Bildes in mehreren Ordnern abgelegt wurde, dann wird dieses Bild nur ein mal angezeigt.

### 10.1. Kategorien anlegen und bearbeiten

Erfolgt im linken Fenster mit Reiter "Categories". Hier erfolgt die Neuanlage und Verwaltung der Kategorien. Nur hier können sie umbenannt, verschoben oder gelöscht werden.



Abbildung 7: Kategorien anlegen und bearbeiten

<Ctrl>+<Alt>+<2> selektiert im Linken Fenster den Reiter CATEGORIES und aktiviert damit diese Ansicht. Das kann man natürlich einfacher mit nur einem Mausklick auf den Reiter "Categories" machen.

Nach Auswahl der gewünschten Kategorie kann dann eine neue Unter-Kategorie (child category) mit <Einf> erstellt werden. Im Rechte-Maustasten-Menü sind alle Kommandos aufgelistet.

In der Ansicht CATEGORIES können selektierte Bilder mit der Maus in andere Kategorien bewegt werden. Um Bilder zusätzlich in eine andere Kategorie zu kopieren halte zusätzlich die <Ctrl> Taste

gedrückt (+ erscheint).

Um ein selektiertes Bild von einer Kategorie zu entfernen verwende <Ctrl>+<Shift>+<A> oder "Unassign from active category" aus dem Rechte-Maustasten-Menü. Das Bild selbst wird dabei aber NICHT gelöscht.

BEACHTEN:

Bilder können mehreren Kategorien zugeordnet werden und benötigen dabei kaum zusätzlichen Speicherplatz (nur ein kurzer Verweis in der Datenbank).

Kurzkommandos:

- <Einf.> Unterkategorie einfügen
- <Ctrl><Enter> Kategorie auf selber Ebene einfügen
- <Enter> Eingabe beenden

Das Kopieren und Verschieben kann auch mit der Drag und Drop erfolgen und erlaubt folgende Einstellungen:

- Kopie
- Verschiebung
- Kategorie Referenz

Ein Kategorie-Verweis ist einfach eine Kategorie mit einer Formel, die die ursprüngliche Kategorie bezieht. Wann immer Sie den Inhalt der ursprünglichen Kategorie ändern, aktualisiert sich die Bezugskategorie dementsprechend.

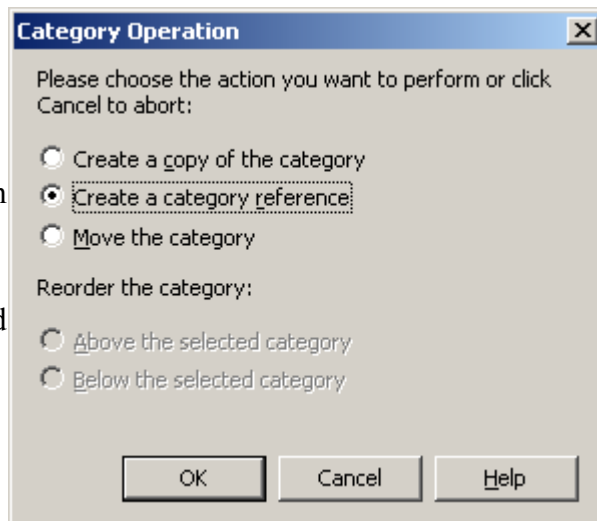


Abbildung 8: Category Operation

## 10.2. **Eigenschaften von Kategorien (Properties for Categories)**

Die Einstellung erfolgt über Eigenschaften für die Kategorie mit <Alt><Enter> oder Rechte-Maus-Taste-Menü/Properties... .

Darstellung durch ein **grünes Ordner Symbol** . Auch verwendet für automatische Abfragen von zum Beispiel IPTC und EXIF-Daten.

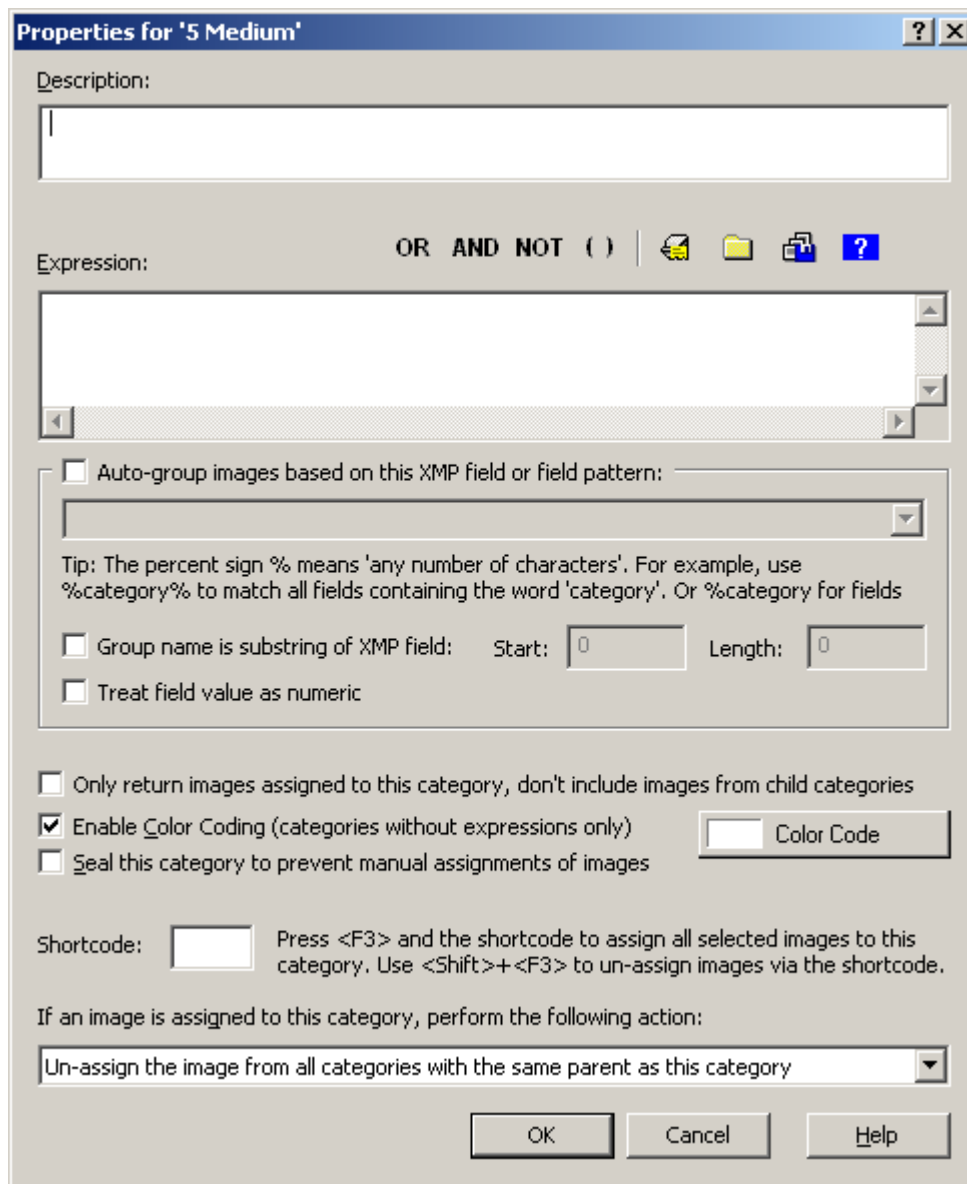


Abbildung 9: Eigenschaften von Kategorien (Properties for Categories)

Hier kann folgendes eingestellt werden:

- Beschreibung (Description)  
Beschreibung für dieses Fenster
- Expression  
Hier können selbst Kategorie-Verknüpfungen erstellt werden. Mit einem der Icons lassen sich Kategorien, Ordner und Ergebnis-Afragen (persistent result sets) einfügen. Diese können mit OR AND NOT verknüpft werden.  
Dieses Feld wird aber automatisch gefüllt, wenn der Kategorien-Erbauer verwendet wird.
- Automatische Zuordnung von EXIF und sonstigen XMP- Daten zu einer Kategorie. (Data-driven Categories)  
**"Auto-group images based on this XMP field or field pattern"** muss angekreuzt sein.  
 Automatisch erzeugte Kategorien sind ein einzigartiges Konzept. Damit werden Kategorien aus den XMP Daten automatisch erzeugt. Aus der Nachschlageliste kann zum Beispiel ausgewählt werden:
  - Hersteller : <http://ns.adobe.com/tiff/1.0/Make>
  - Kamera-Modell : <http://ns.adobe.com/tiff/1.0/tiff:Model>

- Blende: <http://ns.adobe.com/exif/1.0/exif:FNumber>
- Ausrichtung: <http://ns.adobe.com/tiff/1.0/tiff:Orientation>
- etc.


IMatch begrenzt automatisch die Zahl Unterkategorien pro automatisch erstellter Kategorie auf 1000 Unterkategorien. Dieses ist mehr als genug und verhindert die Probleme, die durch eine falsche Definition verursacht werden.

### (Refreshing Dynamic Categories)

Da die Berechnung viel Zeit in Anspruch nimmt, erfolgt kein automatischer Update dieser automatisch erstellten Kategorie. Um Daten anzugleichen verwende F5.

### (On-demand Calculation)

Um Zeit zu sparen erfolgt die Anzeige der Bilderanzahl erst bei der Anwahl der Unterkategorie.

- Automatische Zuordnung von Teilbereichen zu einer Kategorie.  
**"Auto-group images based on this XMP field or field pattern"** muss angekreuzt sein.  
**"Group name is substring of XMP field"** muss angekreuzt werden.  
 Beispiel:  
 Automatische Zuordnung von EXIF Datum zu einer Kategorie.  
 (Data-driven categories based on EXIF timestamps)  
 Mit der Auswahl von "<http://ns.adobe.com/exif/1.0/DateTimeOriginal>" und Haken bei "Auto-group ..." wird das Datum den Unterkategorien zugeteilt.  
 Das Datum-Format ist: JJJ-MM-TT-HHTMM:SS+HH:MM  
 Mit Start und Länge kann ein Teilbereich selektiert werden.  
 Z.B. Start=1, Länge=4 legt für jedes Jahr eine Kategorie an  
 oder Start=6 und Länge=2 legt für jedes Monat eine Kategorie an.
- Numerische Behandlung von Zahlen.  
**"Auto-group images based on this XMP field or field pattern"** muss angekreuzt sein.  
 Manche EXIF-Felder werden mit "5/3", "4/6" oder so ähnlich dargestellt.  
 Ist **"Treat field value as numeric"** angekreuzt, dann wird diese Darstellung in eine Zahl verwandelt.  
 Z.B. 5/3 wird zu 1,33
- Zeige Bilder der Kategorie ohne die Bilder der Unterkategorien.  
**"Only return images assigned to this category..."** muss angekreuzt sein.  
 Diese Einstellung wird durch ein rotes Dreieck  markiert.
- Farbliche Darstellung von Kategorien  
**"Enable color coding ..."** muss angekreuzt sein.
- Geschützte Kategorien (Sealed Categories)  
 Wenn Sie mit Formeln in den Kategorien arbeiten, wird es normalerweise nicht gewünscht, Bilder direkt solchen Kategorien zuzuweisen. In diesem Fall können Sie die Kategorie versiegeln, um direkte Zuweisungen zu verhindern. Das Kategorie-Symbol bekommt ein "Schlüssel" Symbol zugewiesen.  
 >>> "Seal the category to prevent direct assignments of images" muss angekreuzt werden.
- Kategorie Schnellzuweisung mit "shortcode" und F3  
 Im Feld "Shortcode" kann ein Buchstabe angegeben werden. In der Bilderansicht kann mit F3 und dieser Buchstabe die Kategorie schnell zugeordnet werden.  
 ?? FEHLER Hint Fenster wir bei Zuordnung nicht gelöscht.
- Die letzte Auswahlbox erlaubt folgende Einstellungen:
  - Mache nichts
  - Entferne das Bild von allen anderen Kategorien. !ACHTUNG!
  - Entferne das Bild von allen anderen Unter-Kategorien.

Das Bild wird also nur einer Unterkategorie der gewählten Kategorie zugeordnet.

Am Ende des Fensters für die Einstellung der Eigenschaften von Kategorien werden noch die Tasten OK, CANCEL und HELP angezeigt.

### 10.3. Bilder zu Kategorien zuweisen


Erfolgt via:

#### 10.3.1. Dialogbox für Kategorie Zuordnung (category assignment window)

Selektiere Bild oder Bilder und drücke dann <Ctrl>+<Alt>+<A>.

Das Category Assignments Fenster öffnet sich.

Markiere mit einem Häkchen die gewünschten Kategorien.

Dieses Fenster kann auch via Icon  gestartet werden.

Dieses Fenster bleibt solange geöffnet, bis es mit ESC geschlossen wird. Hier kann auch nach Kategorien gesucht werden und es können auch neue Kategorien angelegt werden.

Um Bilder von einer bestimmten Kategorie zu entfernen entferne das Häkchen.

Beachte im Fenster die grünen Markierungen wenn zum selektierten Bild Kategorien vorhanden sind, welche nicht auf gefaltet sind. Nit auf gefaltete Kategorien sind mit einem + gekennzeichnet.

Werden bei geöffneter Dialogbox andere Bilder gewählt, dann werden die betreffenden Kategorien angekreuzt und gegebenenfalls aufgefaltet.

Werden mehrere Bilder selektiert, dann werden Kategorien die eine Zuordnung zu allen Bildern haben schwarz angekreuzt. Sind Kategorien nur teilweise betroffen, dann erfolgt die Kennzeichnung mit einem grauen Haken.

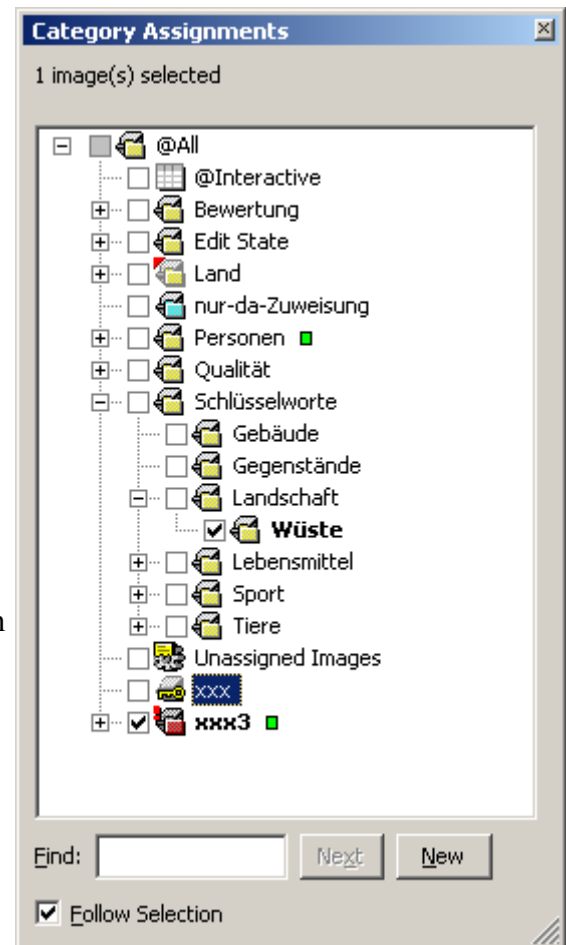


Abbildung 10: category assignment window

#### 10.3.2. "shortcode" Funktion <F3> ??

#### 10.3.3. Kategorien-Erbauer (Category Builder)

Wähle das linke Fenster und den Reiter "Categories". Ist das linke untere Fenster mit "OR AND NOT" nicht sichtbar dann verwende das Symbol "restore window" in der blauen Zeile im linken Fenster.



Abbildung 11: Kategorien-Erbauer (Category Builder)

### **(@Interactive Category)**

Die @Interactive Kategorie zeigt das Resultat vom Kategorien-Erbauer.

#### **Im "OR AND NOT" - Fenster**

können nun die Kategorien zusammengestellt werden. Dazu müssen nur die Kategorien in die betreffenden Spalten gezogen werden. Das Ergebnis kann mit "(@Interactive Category)" oder mit dem 1. Icon angezeigt werden.

Mit Rechte-Maus-Menü/Set Kategorie kann die aktuelle "(@Interactive Category)" einer Kategorie zugewiesen werden.

Mit Rechte-Maus-Menü/New Kategorie from Expression kann die aktuelle "(@Interactive Category)" in eine neue Kategorie umgewandelt werden.

### **10.3.4. Kategorie-Zuweisung im F11 Fenster**

### **10.3.5. Kategorie-Zuweisung durch IPTC oder XMP Import**

# 11. Datei

IMatch enthält hoch entwickelte Funktionen, um Bildes zu verschieben, zu kopieren, zu löschen und umzubenennen. Alle diese Funktionen sind auf eine Weise intelligent, dass sie alle Veränderungen des Dateisystems mit der IMatch Datenbank synchron halten. Diese Funktionen sind normalerweise auch viel leistungsfähiger als Windows Explorer, also ist es eine gute Idee, Ihre Bilddateien von IMatch verwalten zu lassen.

Wenn Sie die eingebauten Funktionen verwenden dann bleibt die IMatch Datenbank synchron. Wenn Sie das nicht tun, dann muss ein "[Auto-Refresh](#)" durchgeführt werden.

Der aktuelle Ordner wird ununterbrochen überwacht. Wenn Sie zum Beispiel ein Bild in einem externen Programm bearbeiten und zurückspeichern, dann erkennt IMatch dieses und aktualisiert automatisch das Thumbnail-Bild in Ihrer Datenbank.

Solange IMatch läuft, erkennt IMatch auch die Änderungen, die auf FAT gebildet werden, oder FAT32, weil es den aktuellen Ordner überwacht. Andere Ordner werden nur bei NTFS überwacht.

## 11.1. Bilder eintragen

Bei einem neuen Verzeichnis: starte den Database Wizard (cW)

Bei vorhandenen Ordnern werden geänderte oder gelöschte Bilder automatisch erkannt. Wenn nicht, dann selektiere den gewünschten Ordner, starte das Rechte-Maustaste-Menü und wähle Rescan oder One-Click-Rescan.

**Tipp: Verwende wenn möglich die IMatch Funktionen zur Dateimanipulation (Rename, Delete etc.)**

### 11.1.1. Update Datenbank:

Selektiere gewünschten Ordner, starte das Rechte-Maustaste-Menü und wähle Rescan oder One-Click-Rescan.

---

### 11.1.2. Pfad-Zuordnung für einzelne Dateien ändern:

SINGLE FILE RELOCATION ist via Rechte-Maustaste-Menü / SPECIAL TOOLS > möglich.

----

## 11.2. Bilder anzeigen (How to view images)

- Wähle eventuell im linken Fenster den Reiter für Bildanzeige (View) des selektierten Bildes. Auch via Ctrl+Alt+4. Optional mit RGB-Belichtungsdiagramm (histogram).
- Um die Vorschaubildgröße einzustellen verwende die Tasten über dem Vorschaubilder-Fenster:

Max/Minimize View	Großes/Kleines Vorschaubilder-Fenster
Thumbs Only	Viele kleine Vorschaubilder
Compact View	Mehre Vorschaubilder mit mehr Text

- Mit cF12 oder Icon im Vorschaubildfenster können die selektierten Bilder als Diaschau (Slide Show) gezeigt werden.

---

Das Auswählen von Bildern erfolgt durch Beurteilung von Motiv, Gestaltung, Schärfe, Farben etc.. Schlechte Bilder werden gelöscht, die restlichen Bilder werden kategorisiert oder gruppiert.

Für dieses "Aus-Misten" empfiehlt IMatch die "Slide-Show" <Ctrl>+<F12> ###

Ich bevorzuge das normale Vorschaubild Fenster und im Linken Fenster habe ich VIEW eingestellt. Das gesamte IMatch Fenster verteile ich auf 2 Monitore. So habe ich ein sehr großes Vorschaubild mit Histogramm am linken Monitor und die volle Kontrolle über die kleinen Vorschaubilder samt eingeblendeten Properties, IPTC, EXIF etc. Daten zum selektierten Bild. Muss ich mehrere Bilder vergleichen, dann verwende ich das "Side by Side" Vergleichs-Fenster <Ctrl> + <Alt> + <5> welches am linken Monitor bis zu 4 Bilder anzeigt.

#### **Befehle um Bilder anzusehen oder zu verändern:**

- "Slide-Show" <Ctrl>+<F12>
- IMatch Bild Editor <Ctrl> + <E>
- <Ctrl>+<Shift>+<O> öffnet das selektierte Bild mit dem im Betriebssystem zugeordneten Programm.
- Mit **drag and drop** können Bilder in eine geeignete Applikation eigener Wahl gezogen werden.
- Mit MENÜ/TOOLS/USER TOOLS können ebenfalls eigene Applikation gestartet werden.

### **11.3. Verbundene Dateien (Buddy Files)**

Befinden sich im selben Verzeichnis mehrere Dateien mit gleichem Namen aber mit unterschiedlicher Dateierweiterung, dann werden solche Dateien "buddy files", Beiwagen (sidecar) oder "sidekick files" genannt.. Die Einstellung erfolgt im Menü/Options/Buddy Files

#### **11.3.1. Einstellungen der Beiwagendateien**

Per Voreinstellung sind das:

- .CRW;.THM
- .CR2;.THM
- .NEF;.JPG;.JPEG

Ich verwende NEF Dateien und bearbeite diese fast ausschließlich mit NIKON Capture NX. Ich finde das liefert die beste Qualität. Unabhängig vom Programm erstelle ich aber auch eine JPG Datei. Ich bin daher immer bemüht die Dateinamen nicht zu verändern bzw. immer SYNCHRON zu halten. Also JPG und NEF haben immer die gleichen Namen. Wenn ich JPG lösche, lösche ich auch die zugehörige NEF-Datei. Sie haben vermutlich mit Ihren RAW Dateien anderer Hersteller ein ähnliches Problem. Ich füge daher in die "Beiwagenliste" noch folgenden Eintrag dazu:

- .JPG;.NEF

Beachte ";" und "!"

#### **11.3.2. Intelligente Behandlung für Dateien mit doppelten Namen (Smart handling for files with duplicate names)**

Werden bei Dateioptionen gleich lautende Dateien gefunden dann erscheint folgende Maske:

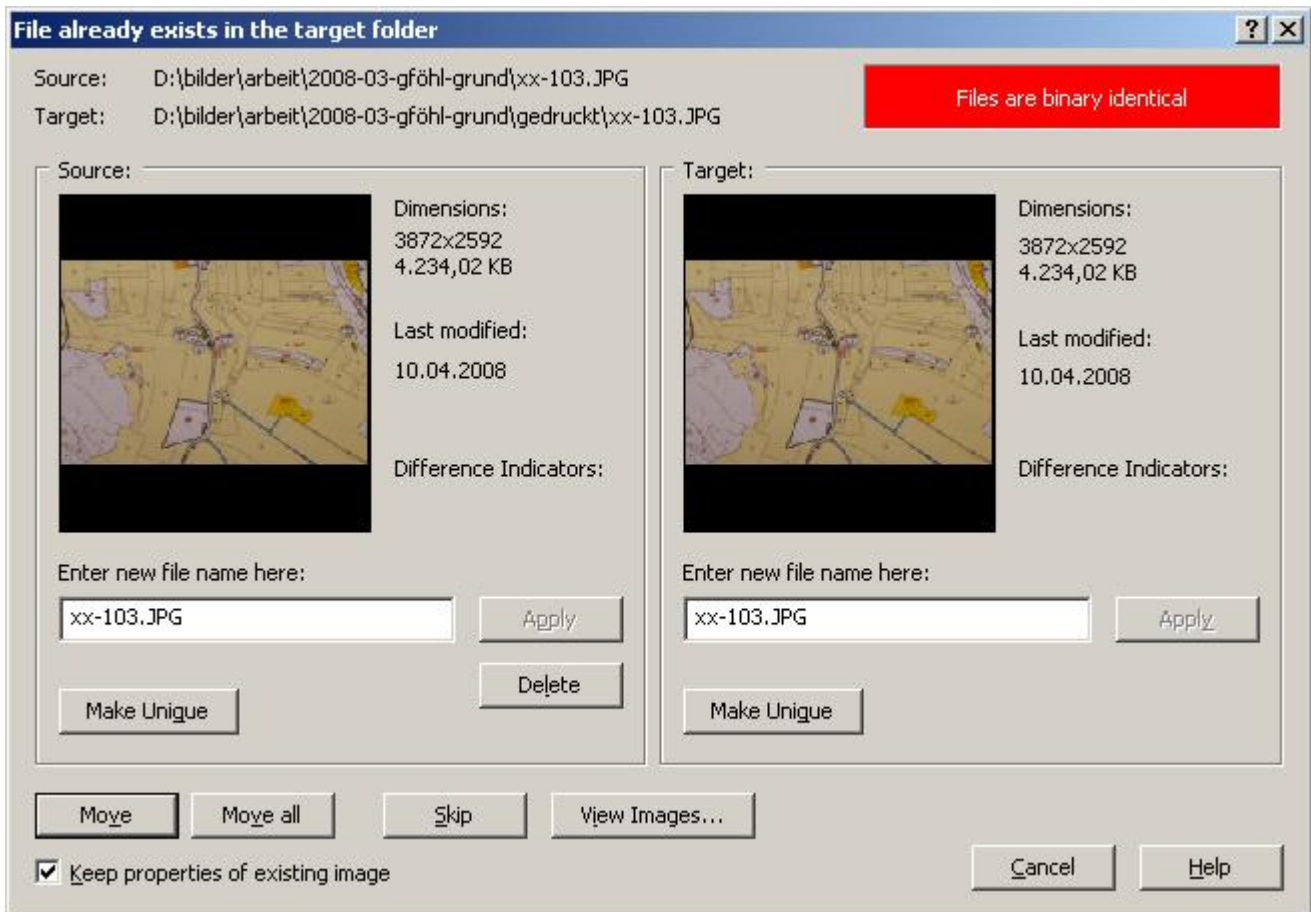


Abbildung 12: Smart handling for files with duplicate names

Hier kann leicht festgestellt werden welches Bild das "Richtige" ist. Sie können die Bilder aber auch hier umbenennen.

Um beide Bilder nebeneinander anzusehen, betätigen Sie die "View Images..." Taste.

Folgende Zustände sind möglich:

- **S** Das Bild mit der größeren Dateigröße
- **D** Das `bigger Bild (Breite oder Höhe oder beide)
- **N** Das neuere Bild (Datum/Zeitstempel auf Scheibe)

#### 11.4. Kopieren lösche rename etc.

Zu meiner Schande muss ich gestehen, dass ich die folgenden Kommandos, außer DELETE, noch nicht verwende, sondern nach solchen Kommandos mit anderen Programmen die IMatch RESCAN-Funktion verwende. Um die Datenbank auch ohne RESCAN aktuell zu halten sollten aber die IMatch Befehle benützt werden.

Zuerst müssen Bilder (eins oder mehrere) im Vorschaufenster selektiert werden. Dann verwende einen der folgenden Befehle aus dem Rechte-Maus taste-Menü oder via Kurzbedienungsstasten:

- <Ctrl>+<Shift>+<C> oder COPY...
- <Ctrl>+<Shift>+<M> oder MOVE... aus dem Rechte-Maustasten-Menü.
- <Entf> oder DELETE... aus dem Rechte-Maustasten-Menü.  
Vorsicht, mit <Ctrl>+<Entf> wird ohne Abfrage sofort und wirklich gelöscht !
- <F2> oder RENAME... aus dem Rechte-Maustasten-Menü.

- Vorsicht, wenn auch RAW (NEF) Dateien vorhanden sind, weicht dann der Dateiname ab!
- SMART RENAME... aus dem Rechte-Maustasten-Menü bietet viele Möglichkeiten zum Umbenennen der Fotos. Die neue Nummerierung kann neben EXIF und IPTC noch viele weitere Daten berücksichtigen.  
Vorsicht, wenn auch RAW (NEF) Dateien vorhanden sind, weicht dann der Dateiname ab!
- QUICK MOVE oder QUICK COPY... aus dem Rechte-Maustasten-Menü erlaubt die schnelle Anwendung der letzten 20 Kopier- / Verschiebe- Kommandos.  
Diese Funktion ist auch via TüVB-Icon erreichbar (beschriftet mit +v und -v).

-----

### 11.4.1. Kopieren (Copying Files) <Ctrl><Shift><C>

Kopieren ist auch mit Drag and Drop möglich wenn vor dem loslassen die Taste <Ctrl> gehalten wird. "+" Symbol wird angezeigt.

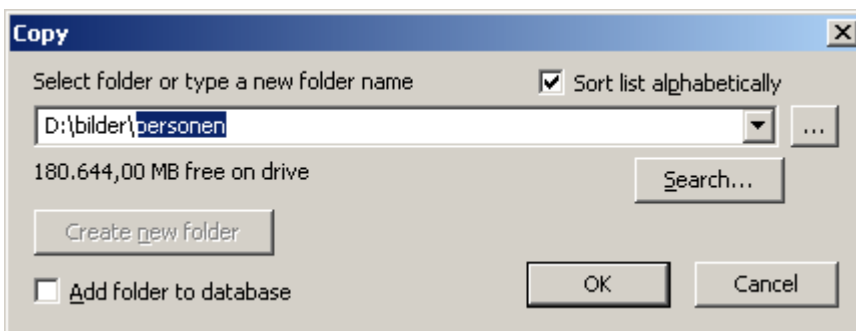


Abbildung 13: Kopieren (Copying Files)

Schnelles kopieren oder verschieben ist auch mit "Quick Copy" bzw. "Quick Move" möglich. IMatch merkt sich die letzten 50 Pfade.

Diese Funktion ist auch via Icon, siehe [Bedienung im Vorschaubilder-Fenster](#), erreichbar.

### 11.4.2. Verschieben von Dateien (Moving Files) <Ctrl><Shift><M>

Verschieben ist auch mit Drag and Drop möglich. Sonstige Bedienung wie vor.

### 11.4.3. Löschen (Deleting Files) <Entf>

Ist die Einstellung im MENÜ/OPTIONS/Preferences/General/Use recycle bin for delete operations gesetzt, dann werden gelöschte Bilder im Windows Papierkorb abgelegt.

Ist Use recycle bin for delete operations nicht gesetzt dann wird unwiderruflich gelöscht!!

Wird gleichzeitig <Ctrl> und <Entf> gedrückt, dann wird ohne Sicherheitsabfrage sofort gelöscht.

### 11.4.4. Umbenennen (Renaming Files)

Um eine Datei umzubenennen klicke auf den Dateinamen im Vorschaubilderfenster.

Es können auch mehrere Dateien umbenannt werden:

### 11.4.5. Mehrere Bilder umbenennen (Smart Rename)

Via MENÜ/IMAGE/SMART RENAME kommt man zu folgendem Fenster:

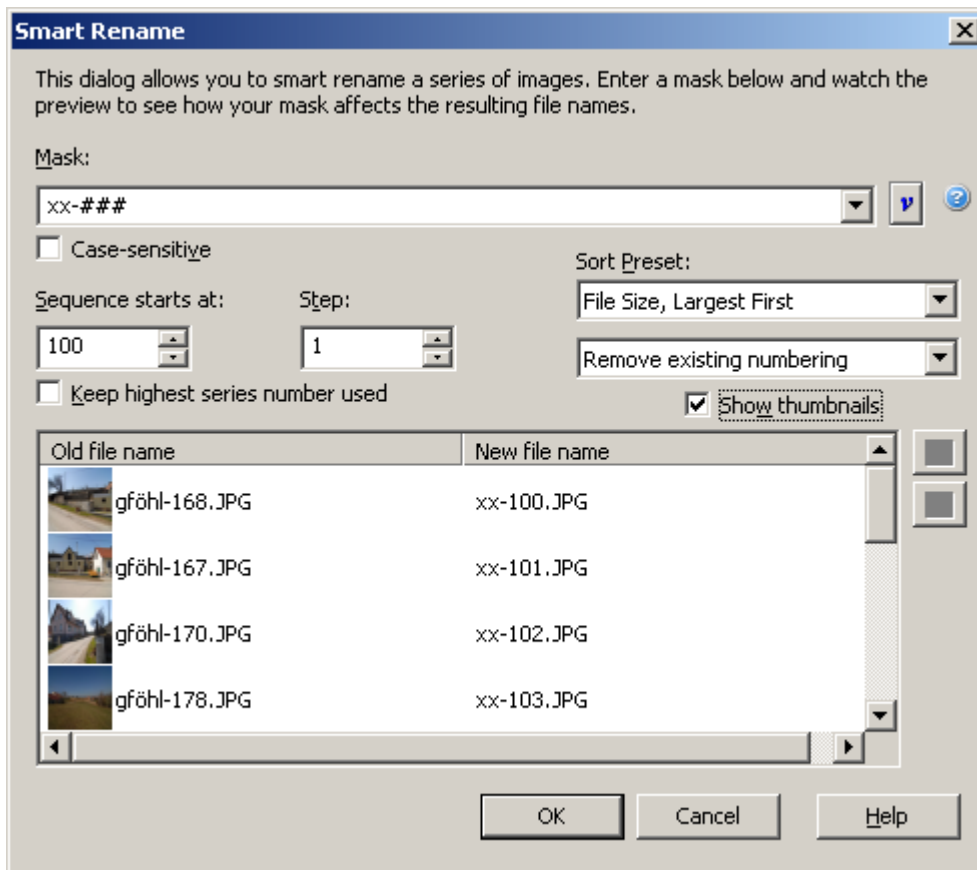


Abbildung 14: Mehrere Bilder umbenennen (Smart Rename)

## 11.5. Bilder umwandeln (Transforming Images)

## 11.6. Externe Programme (How to open images in other applications)

Der englische Text ist hier sehr verwirrt.

- <Ctrl>+<O> startet MS-Dateibrowser.
- <Ctrl>+<Shift>+<O> oder OPEN WITH IrvanView... aus dem Rechte-Maustasten-Menü öffnet das/ Bild mit dem IrvanView. Hier steht das im Betriebssystem verknüpfte Programm.
- Mit Drag and Drop kann ein Bild in eine passende, fremde Applikation gezogen werden.
- Mit SHELL> aus dem Rechte-Maustasten-Menü öffnet sich ein Untermenü mit:
  - Standard Windows Explorer Menü.
  - OPEN... ist identisch mit <Ctrl>+<Shift>+<O> und öffnet das Bild mit dem verknüpften Programm.
  - CHOOSE APPLICATION erlaubt die Auswahl eines Programmes.
  - FILE PROPERTIES erlaubt das Einstellen der Datei-Eigenschaften wie Dateizuordnung oder "read only"

Eine andere Art wie das Bild in einer Fremden Anwendung geöffnet wird ist mit MENÜ/TOOLS/USER TOOLS > möglich.

## **11.7. CD und DVD brennen (How to burn images to CD or DVD) ### datei**

IMatch enthält keine eingebaute Funktion um Daten auf CD oder DVD zu brennen, da es bereits ausgezeichnete Anwendungen gibt die dies tun.

Werden die Daten nur zur Datensicherung gebrannt, dann sind keine Aktionen in IMatch erforderlich. Werden die Daten aber nach dem Brennen gelöscht, dann muss im LINKEN DATENBANKFENSTER das betroffene Verzeichnis selektiert werden. und aus dem Rechte-Maustasten-Menü die Funktion RELOCATE TO OTHER DISK/MEDIA gewählt werden. Im dann erscheinenden Fenster kann der neue Pfad eingegeben werden.

Vorschaubilder werden nun nach wie vor von IMatch angezeigt. Wird das Bild für eine Detailanzeige benötigt, dann muss der Datenträger, nach einer Aufforderung, eingelegt werden.

Die maximale Größe eines Ordners sollte auf den zu verwendenden Datenträger (Z.B. DVD) passen. Eventuell auf mehrere Ordner aufteilen.

## 12. Sonstiges

### 12.1. Tool: IPTC Import...

Wenn das Feld "Field Mappings" die Verbindung der IPTC Felder mit den IMatch Properties Feldern herstellt, dann werden diese Felder vom Bild gelesen und in die Datenbank eingetragen.

Beispiel:

Caption/Abstract => Description  
Headline => Title

Es kann hier auch gewählt werden:

- welche Bilder verwendet werden
- ob vorhandene Felder überschrieben werden oder ob nur leere Felder übernommen werden
- Einstellungen für optionalen Kategorie-Import
- etc.

#### 12.1.1. RAM Speicher (Memory Usage)

Auf einer Maschine mit 128 RAM kann eine IMatch Datenbank ungefähr 100.000 Bilder behandeln, wenn keine anderen Anwendungen laufen. Auf einem 512 MB-System kann IMatch ungefähr 500.000 bis 750.000 Bilder pro Datenbank behandeln.

Wenn die Anzeige immer auf rot ist, dann fügen Sie RAM Speicher zu oder sperren Sie den CACHE der Datenbank:

MENÜ/DATABASE/Database Wizard/Modify Database Options/Enable in-memory caching of database objects

Normalerweise ist die Funktion deaktiviert.

Wie ich sehe findet diese Thema kein großes Interesse. Der ORF hat gewonnen und dem Österreicher ist es egal ob er zusätzlich zahlt.

Schade

#### 12.1.2. Fehler

Nach einem Fehler erstelle eine Kopie der Datei IMATCH4\_LOG.LOG bevor IMatch neu gestartet wird!

Die Datei IMATCH4\_LOG.LOG befindet sich vermutlich in

"c:\Dokumente und Einstellungen\Administrator\Lokale Einstellungen\Temp\".

Wenn nicht dann suche nach IMATCH\*.log.

In dieser Datei sind Fehler mit **E>** und Warnungen mit **W>** markiert.

Ein spezieller Testmode ist via MENÜ/HELP/TECHNICAL SUPPORT einstellbar.

#### 12.1.3. Datensicherung

Auch wenn die Datenbank durch den hoffentlich vorhandenen automatischen Sicherungsvorgang geschützt ist, sollte mit MENÜ/BACKUP DATABASE eine Sicherung angelegt werden. Dabei werden auch u. a. die Scripte gesichert

Mit MENÜ/BACKUP DATABASE eine Sicherung.  
Für manuelle Sicherung siehe oben (IMatch-Ordner)

## 13. Script

### 13.1. Bildzuweisung

```
Set img2 = db.GetImages(s1)(1) Achtung: Das knallt wenn GetImages nix findet! Besser:  
dim result as Images  
set result = db.GetImages(...)  
if not result is nothing and result.Count > 0 then set img2 = result(1)  
end if
```

## Abbildungsverzeichnis

Abbildung 1: IMatch - Arbeitsplatz Fenster (Workspace Window).....	11
Abbildung 2: optionale Fenster mit Bilddaten.....	11
Abbildung 3: Bilddaten-Fenster.....	13
Abbildung 4: Vorschau-Bilder-Fenster (Thumbnail Window).....	20
Abbildung 5: Ein-Tasten-Leiste (One-Click Bar).....	24
Abbildung 6: F11-Fenster (Image Reviewer).....	26
Abbildung 7: Kategorien anlegen und bearbeiten.....	29
Abbildung 8: Category Operation.....	30
Abbildung 9: Eigenschaften von Kategorien (Properties for Categories).....	31
Abbildung 10: category assignment window.....	33
Abbildung 11: Kategorien-Erbauer (Category Builder).....	34
Abbildung 12: Smart handling for files with duplicate names.....	37
Abbildung 13: Kopieren (Copying Files).....	38
Abbildung 14: Mehrere Bilder umbenennen (Smart Rename).....	39

# Stichwortverzeichnis

Auto-Refresh.....	8, 14
Beiwagendateien.....	3, 36
Bild-Bewertung.....	2, 8, 25, 28
Bilddatenfenster.....	2, 13
Bilder umwandeln.....	3, 39
Bildzuweisung.....	3, 43
Bitmap folder.....	2, 9
bookmark.....	8, 25
Bookmark.....	2, 8, 16ff., 22, 28
buddy files.....	36
Buddy Files.....	3, 36
Caption.....	2, 21, 41
category .....	2, 32f., 43
Category .....	2f., 8, 16, 23, 33, 43
category assignment window.....	2, 33, 43
Category Builder.....	3, 33, 43
cd.....	4
CD.....	3f., 8, 14f., 40
Comparison Window.....	2, 8, 25
Copying Files.....	3, 38, 43
Creating an IMatch Database.....	2, 8
dateien.....	3, 35f.
Dateien.....	3, 5, 10, 14, 35f., 38
Dateisystem.....	14, 35
Datensicherung.....	3, 7, 9, 40f.
Deleting Files.....	3, 38
doppelt.....	3, 36
DVD.....	3, 8, 10, 14f., 40
Dynamic Categories.....	2, 8, 29, 32
Eigenschaften von Kategorien.....	2, 30, 33, 43
Ein-Tasten-Leiste.....	2, 12, 20, 24, 43
entf.....	17, 21, 28, 30, 33
Entf.....	3, 16, 25, 32, 37f.
Externe Programme.....	3, 7, 39
F11 Fenster.....	2f., 26, 34
F3.....	3, 32f.
FAT.....	14, 35
Fehler.....	3, 7, 9, 41
FEHLER.....	32
Gelbe Kennzeichnung *.....	14
How to burn images to CD or DVD.....	3, 8, 40
How to get the best RAW performance.....	2, 8, 10
How to open images in other applications.....	3, 7, 39
How to rate and rank images.....	2, 8, 28
How to view images.....	3, 7, 35
How-to Procedures.....	2, 7
image.....	2f., 7f., 10, 14, 16ff., 23, 28, 31f., 35, 39f.
Image.....	3, 7f., 12, 18f., 22f., 25f., 37, 39, 43
IMage.....	9, 14

IMAGE.....	38
Image Reviewer.....	26, 43
import.....	4, 6
Import.....	3f., 6, 34, 41
Installation and Setup.....	2, 7
IPTC.....	3, 5f., 9, 16, 22f., 27, 30, 34, 36, 38, 41
Kategorie-Zuweisung durch IPTC oder XMP Import.....	3, 34
Kategorie-Zuweisung im F11 Fenster.....	3, 34
kategorien.....	32
Kategorien.....	2f., 6ff., 12, 15f., 18, 29ff., 43
Kategorien-Erbauer .....	3, 31, 33, 43
Kopfzeile.....	2, 11f., 20f.
kopiere.....	23, 30, 35, 38
Kopiere.....	3, 7, 22, 30, 37f., 43
Linkes Fenster.....	2, 13
lösche.....	3, 18f., 22, 35ff.
Lösche.....	3, 7, 16, 25, 38
LÖSCHE.....	23
Markieren.....	2, 28
Mehrere Bilder umbenennen.....	3, 38, 43
Memory Usage.....	3, 8, 41
menü.....	10, 23, 39
Menü.....	2, 10ff., 15, 20ff., 24f., 29f., 34ff.
MENÜ.....	9f., 14, 17, 21, 25, 27f., 36, 38f., 41f.
Menü-Zeile.....	2, 11f.
Moving Files.....	3, 38
NTFS.....	14, 35
One-Click Bar.....	2, 12, 20, 24, 43
Output folder.....	2, 9
Overview.....	2, 8
Pfad.....	2f., 7, 9f., 13ff., 21, 35, 38, 40
Pfad für Off-Line Cache.....	2, 10
Pfad für Scripte.....	2, 9
Planning your Databases.....	2, 7, 9
Preset folder.....	2, 9
Properties for Categories.....	30, 43
Property.....	2, 8, 12, 14, 23
PROPERTY.....	27
ram.....	3ff., 9f., 13ff., 19, 22, 25, 29, 35ff., 39
RAM.....	3, 8f., 41
rank images.....	2, 8, 28
rate.....	2, 8, 25, 28
Refresh.....	8, 14, 16, 32
rename.....	3, 37
Rename.....	3, 7, 15, 17, 22, 35, 38, 43
RENAME.....	14, 37f.
Rote Markierung *.....	14
script.....	10, 14, 31, 41
Script.....	2f., 5f., 9f., 12f., 15, 21f., 24, 27f., 41, 43
Selections / The Selection View.....	2, 8, 16
shortcode.....	3, 32f.
Shortcode.....	32

Side-by-Side Comparison Window.....	2, 8, 25
Smart handling for files with duplicate names.....	3, 36, 43
Smart Rename.....	3, 15, 22, 38, 43
SMART RENAME.....	38
sort.....	7, 27
Sort.....	2, 4, 7f., 12, 20f., 27
SORT.....	2, 4, 27
System Architecture.....	2, 6, 8
The Category View.....	2, 8, 16
The Database View.....	2, 8, 13
The Status Bar.....	2, 8, 24
Thumbnail Window.....	2, 8, 20, 43
Transforming Images.....	3, 39
umbenennen.....	3, 17, 37f., 43
Umbenennen.....	3, 15, 22, 38
Verbundene Dateien.....	3, 36
verschieben.....	35, 38
Verschieben.....	3, 22, 30, 38
view.....	2ff., 7f., 10, 15, 19, 22, 26, 35, 43
View.....	2, 4, 8, 12f., 16, 19, 21, 23, 35, 37, 39
VIEW.....	9, 17, 19, 36
Welcome.....	2, 7
Workspace Window.....	2, 11, 43
XMP.....	3, 6, 16, 18, 22f., 28, 31f., 34